

## 25. Edmund Burke Feldman'ın Pedagojik Sanat Eleştirisi Yöntemi ve Salvador Dalı'nın "Spider of The Evening" İsimli Eserinin Bu Yönteme Göre Değerlendirilmesi<sup>1</sup>

Okan BOYDAŞ<sup>2</sup>

**APA:** Boydaş, O. (2024). Edmund Burke Feldman'ın Pedagojik Sanat Eleştirisi Yöntemi ve Salvador Dalı'nın "Spider of The Evening" İsimli Eserinin Bu Yönteme Göre Değerlendirilmesi. *RumeliDE Dil ve Edebiyat Araştırmaları Dergisi*, (42), 389-403. DOI: <https://doi.org/10.5281/zenodo.13980804>

### Öz

Hazırlanan bu çalışma, güzel sanatlar eğitiminde önemli yeri olan Edmund Burke Feldman'ın Pedagojik Sanat Eleştirisi Yöntemi ve bu yöntemin içinde yer verilen alt basamaklarının açıklanması üzerine yapılandırılmıştır. Pedagojik sanat eleştirisi yöntemi genel olarak öğrencinin bir sanat yapıtını nasıl ve nelere dikkat ederek değerlendirmesi gerektiği üzerinde durur. Bu bakımdan öğrencinin bilişsel ve mesleki yetisinin gelişiminde yöntem önemli görülmektedir. Çalışmanın kavramsal haritasında önemli yer kaplayan yöntemin daha kolay anlaşılması için kendine özgü sanatsal anlatım dili ile sanat tarihinde önemli yer edinen Salvador Dalı'nın eserlerinden, 'Spider of The Evening' isimli çalışması, pedagojik sanat eleştirisi modeline göre değerlendirilerek hazırlanan makaleye eklenmiştir. Çalışmaya konu olan resim, Feldman'ın Pedagojik Sanat Eleştirisi Yöntemi içerisinde yer verdiği betimleme, çözümleme, yorum ve yargı alt başlıkları özelinde değerlendirilmiş, makalenin sonuç kısmını oluşturacak veriler bu alt başlıklar doğrultusunda elde edilmiştir. Bu bağlamda hazırlanan çalışmanın başlıkları içerisinde yer alan bulgular kısmında, Feldman'ın pedagojik sanat eleştirisi yöntemindeki alt başlıklardan betimleme ve çözümleme başlıkları dâhil edilirken, yorum ve yargı kısımları ise hazırlanan çalışmanın tartışma bölümüne dâhil edilmiştir. Tartışma bölümünde yer verilen yargı kısmında sanat eleştirisi kuramlarına da yer verilmiş, çalışmanın sonuç kısmına elde edilen veriler ışığında ulaşılmaya çalışılmıştır. Hazırlanan çalışmanın konusu Edmund Burke Feldman'ın Pedagojik Sanat Eleştirisi Yöntemi olup, Salvador Dalı'nın 'Spider of the Evening' isimli resmi çalışmanın ana konusuna örneklem niteliği taşımaktadır.

**Anahtar kelimeler:** Resim, Salvador Dalı, Edmund Burke Feldman, Pedagojik sanat eleştirisi

<sup>1</sup> **Beyan (Tez/ Bildiri):** Bu çalışmanın hazırlanma sürecinde bilimsel ve etik ilkelere uyulduğu ve yararlanılan tüm çalışmaların kaynakçada belirtildiği beyan olunur.  
**Çıkar Çatışması:** Çıkar çatışması beyan edilmemiştir.  
**Finansman:** Bu araştırmayı desteklemek için dış fon kullanılmamıştır.  
**Telif Hakkı & Lisans:** Yazarlar dergide yayımlanan çalışmalarının telif hakkına sahiptirler ve çalışmalarını CC BY-NC 4.0 lisansı altında yayımlanmaktadır.  
**Kaynak:** Bu çalışmanın hazırlanma sürecinde bilimsel ve etik ilkelere uyulduğu ve yararlanılan tüm çalışmaların kaynakçada belirtildiği beyan olunur.  
**Benzerlik Raporu:** Alındı – Turnitin, Oran: 11  
**Etik Şikayeti:** editor@rumelide.com  
**Makale Türü:** Araştırma makalesi, **Makale Kayıt Tarihi:** 18.09.2024-**Kabul Tarihi:** 20.10.2024-**Yayın Tarihi:** 21.10.2024; DOI: <https://doi.org/10.5281/zenodo.13980804>  
**Hakem Değerlendirmesi:** İki Dış Hakem / Çift Taraflı Körleme  
<sup>2</sup> Dr. Öğr. Üyesi, Sivas Cumhuriyet Üniversitesi, Eğitim Fakültesi, Güzel Sanatlar Eğitimi Bölümü / Assoc. Prof., Sivas Cumhuriyet University, Faculty of Education, Department of Fine Arts Education (Sivas, Türkiye), eposta, [okanboydas@cumhuriyet.edu.tr](mailto:okanboydas@cumhuriyet.edu.tr), ORCID ID: <https://orcid.org/0000-0002-3267-1058>, ORCID ID: <https://orcid.org/0000-0003-1552-5654>, ROR ID: <https://ror.org/04f81fm77>, ISNI: 0000 0001 2259 4311, Crossref Funder ID: 501100002966

## Edmund Burke Feldman's Pedagogical Art Criticism Method and Evaluation Of Salvador Dali's Work Named 'Spider of The Evening' According to This Method<sup>3</sup>

### Abstract

This study is structured on Edmund Burke Feldman's Pedagogical Art Criticism Method, which has an important place in fine arts education, and the explanation of the sub-steps of this method. The pedagogical art criticism method generally focuses on how and what the student should pay attention to when evaluating a work of art. In this regard, the method is considered important in the development of the student's cognitive and professional abilities. In order to better understand the method, which occupies an important place in the conceptual map of the study, the work of Salvador Dali, who has an important place in art history with his unique artistic expression language, named 'Spider of The Evening', was evaluated according to the pedagogical art criticism model and added to the prepared article. The painting that is the subject of the study was evaluated specifically under the subheadings of description, analysis, interpretation and judgment included in Feldman's Pedagogical Art Criticism Method, and the data that will form the conclusion of the article was obtained in line with these subheadings. In the findings section within the titles of the study prepared in this context, the sub-headings of description and analysis, which are among the sub-headings in Feldman's pedagogical art criticism method, are included, while the interpretation and judgment sections are included in the discussion section of the prepared study. Theories of art criticism were also included in the judgment section in the discussion section, and the conclusion of the study was tried to be reached in the light of the data obtained. The subject of the prepared study is Edmund Burke Feldman's Pedagogical Art Criticism Method, and Salvador Dali's painting 'Spider of the Evening' is an example of the main subject of the study.

**Keywords:** Painting, Salvador Dali, Edmund Burke Feldman, Pedagogical art criticism.

<sup>3</sup> **Statement (Thesis / Paper):** It is declared that scientific and ethical principles were followed during the preparation process of this study and all the studies utilised are indicated in the bibliography.  
**Conflict of Interest:** No conflict of interest is declared.  
**Funding:** No external funding was used to support this research.  
**Copyright & Licence:** The authors own the copyright of their work published in the journal and their work is published under the CC BY-NC 4.0 licence.  
**Source:** It is declared that scientific and ethical principles were followed during the preparation of this study and all the studies used are stated in the bibliography.  
**Similarity Report:** Received - Turnitin, Rate:11  
**Ethics Complaint:** editor@rumelide.com  
**Article Type:** Research article, **Article Registration Date:** 18.09.2024-**Acceptance Date:** 20.10.2024-**Publication Date:** 21.10.2024; **DOI:** <https://doi.org/10.5281/zenodo.13980804>  
**Review:** Two External Referees / Double Blind

## Giriř

İnsanın yaradılıřından bu zamana kadar geen sürede deęiřmeyen tek olgu bir Őeye inanma güdüsüdür. Kendinden güçlü olana/gücünün yetmedięine inanma durumu beraberinde inanıřların biçimlerini de Őekillendirmiřtir. Bununla birlikte avcı-toplayıcı dönemde yařayan insanların avladıkları hayvanların ruhunu ele geirme güdüsü ile mağara duvarlarına yaptıęı resimler ile istemsiz bir Őekilde doęan sanat, günümüzde de ok eřitli biçimlere bürünerek devam etmektedir. Bu bağlamda farklılařan ve geliřen sanat anlayıřlarını kendi öznelięi içerisinde anlamlandırmak gereęi de bu doęrultuda önem kazanmıřtır. Bu sebeple hazırlanan bu alıřma, sanat eęitiminin temeli nitelięinde olan, görsel sanatlar eęitimi sürecinde de önemli yer kaplayan pedagojik sanat eleřtirisini yönteminin açıklanması ve arařtırmada bu yönteme örneklem nitelięi taşıyan Salvador Dalı'nın 'Spider of The Evening' adlı eserinin incelenmesi üzerine yapılandırılmıřtır.

Görsel sanatlar eęitiminin temel amacının, bu eęitimi alan öęrencinin yaratıcı ve eleřtirel düşünme yeteneęini, bir sanat eserini deęerlendirirken belirli kurallar ile birlikte kendi öznel düşüncesini de etkili bir biçimde geliřtirmek olduęu söylenebilir. Bununla birlikte görsel sanatlar eęitiminin, öęrencinin karřısına ıkan olaylara daha geniř bir ereve de bakma yetisine katkı saęladıęı da bir gerçektir. Bu bağlamda görsel sanatlar eęitimi sırasında öęrenciye önemli katkı saęlayan eęitim yöntemlerinden biri de Pedagojik sanat eleřtirisidir. Pedagojik sanat eleřtirisini en geniř ereve de öęrencinin sanata bakıř açısını geliřtirmek, sanatın kendi içinde barındırdıęı örgenleri anlamak, bir sanat eseri ya da bir konu hakkında eleřtirel açıdan bakmasını saęlamak amacı ile geliřtirilmiř bir yöntem olarak tanımlamak mümkündür. Bu bakımdan bakıldıęında yöntemin ilk kuramcısı olarak kabul edilen ve sanat eleřtirisinin ilk amacının 'anlamak' olduęunu(Feldman, 1992:469) vurgulayan Edmund Burke Feldman'ın Pedagojik sanat eleřtirisini üzerindeki düşüncelerine yer vermek hazırlanan alıřmanın kavramsal haritası bakımından önem arz etmektedir.

Feldman'a göre, sanatı anlamaya yönelik olarak kullanılabilir dört eleřtiri türü bulunmaktadır. Popüler eleřtiri, basın eleřtirisini, akademik eleřtiri ve pedagojik eleřtiri(Feldman, 1992:473) olarak sıralanabilecek olan bu eleřtiri türlerinden pedagojik eleřtirisini yöntemi, görsel sanatlar eęitiminde sıklıkla kullanıldıęı için arařtırmanın ana konusu olarak görülmüřtür. Pedagojik sanat eleřtirisinde temel olan anlatım biçimi diyalogdur. Öęrencinin bireysel eleřtiri birikimini arttırmak ve sanatı eleřtirel olarak deęerlendirme yetisine katkı saęlamak bu yöntemin temel amaları arasındadır. Yöntemin temel amaları doęrultusunda pedagojik sanat eleřtirisini eęitimi almıř bir öęrenciden beklenen, bir sanat eserini deęerlendirirken sanat yapıtının nesnel gerekliklerinin(sanat yapıtının tüm somut özellikleri) yanında öęrencinin öznel düşünceleri ile Őekillenmiř bir eleřtiri mekanizmasının oluřmasıdır. Bu bağlamda hazırlanan alıřma da ilk olarak Feldman'ın pedagojik sanat eleřtirisini yöntemi ve bu yöntemin içinde barındırdıęı temel sınıflandırmaların açıklanmasına yer verilmiřtir. Daha sonra arařtırmada bu yönteme örneklem nitelięi taşıyan Salvador Dalı'nın 'Spider of The Evening' isimli alıřması ve Salvador Dalı'nın kısa yařam öyküsüne de yer verilmiřtir.

## Edmund Burke Feldman'ın Pedagojik Sanat Eleřtirisini Yöntemi ve bu modelin kademeleri

Necmettin Karabulut, Melih Karakuzu, Yavuz Konca'nın ortak yayınladıkları sanat eęitiminde pedagojik eleřtirisini yöntemleri isimli alıřmalarında Feldman'ın arařtırıcı sanat eleřtirisini yöntemi üzerine "sanat eęitimcisi, öęrencilere bilgi aktarması yaparken betimler, analiz eder, yorumlar ve sanat eserinin deęerini belirtir. Bu nedenle sanat eleřtirisini, uygulamalı alıřmalar, estetik ve sanat tarihi sırasında kullanılmalıdır"(Karabulut vd., 2008, s.89) yorumunu yaparak Feldman'ın sözü geen yönteminin genel

amacını belirtmişlerdir. Buna göre, Feldman'ın pedagojik sanat eleştirisi yöntemi dört basamaktan oluşur. Bu eleştiri yöntemine göre çalışma tanımlama, çözümlleme, yorumlama ve yargı basamaklarına göre ayrı ayrı değerlendirilerek bir sonuca ulaşılmaya çalışılır.

### **Tanımlama / tasvir (description)**

Feldman geliştirmiş olduğu Pedagojik sanat eleştirisi yönteminin içinde konumlandığı tüm aşamaları 1992 yılında yayınlanan "art criticism and reading: The journal of aesthetic education" isimli çalışmasında sırası ile açıklamıştır. Buna göre, bu yöntemin ilk kademesi olan tanımlama ya da tasvir(description) başlığını tanımlarken dikkat edilmesi gereken noktalara değinerek, bu bölümde yapının tamamen nicel özellikleri üzerinde durulması gerektiğini belirtmiştir. Tanımlama aşamasında yorum, kişisel düşünceler, sonuç ve yargı gibi öznel görüşlerden kaçınılması gerekmektedir(Feldman, 1992:487). Bununla birlikte Nihat Boydaş, 2007'de yayınlanan "sanat eleştirisine giriş" isimli kitabında Feldman'ın tanımlama kademesinde dikkat edilmesi gereken noktaların öğrenciye olan pozitif etkisi üzerinde durmuş, bu kademedeki noktaların öğrencinin sezgisel ve algısal süreçlerinin yavaşlamasına yardım ettiğine değinmiştir(Boydaş, 2007:12).

Sanat çalışmasında tanımlama, somut şeylerin gerçek özelliklerine göre uygun olarak belirtilmesi aşamasıdır. Pedagojik sanat eleştirinin bu ilk kademesinde eseri oluşturan örgenlerin, yani eserin genel yapısının listesi çıkartılır. Bu basamağın amacı, izleyiciyi eser ile olan etkileşiminde detayları iyi anlaması için bakış açısını detaycı bir yaklaşıma evirmektir. Bu yaklaşımın temel nedeni eserin tüm detaylarına hâkim olmadan izleyicinin önyargılı davranmasını engellemektir. Her tanımlama, eser hakkında somut olan bilgileri gerektirir. Eserin boyutları, türü, yapısal bilgileri vb. tanımlama aşamasında özellikle nesnel olunmasına dikkat edilmelidir.

### **Çözümleme/ analiz (analysis)**

Pedagojik sanat eleştirisi yönteminin ikinci kademesi olan çözümlemeye ise; eleştiri konusu olan sanat yapısının nicel özelliklerinden bağımsız olarak nitelik olarak özelliklerine yer verilmelidir(Feldman, 1992). Buna göre, bu kademedeki sanat yapıtı geçmişten günümüze gelen sanat kuram ve ilkelerine göre değerlendirilir. Bunlar: balance(denge), contrast(karşıtlık), emphasis(öne çıkarma/vurgu), harmony(uyum), variety(çeşitlilik), unity(birlik), gradation(derecelendirme/sınıflandırma), movement(hareket), rhytm(ritim), proportion(oran), depth(derinlik) ve kompozisyonudur. "History, Theory And Practice of Art Criticism in Art Education" isimli çalışmasında Jim Cromer, Feldman'ın bu evredeki bakış açısını "Feldman bu evredeki tartışmayı daha çok sanat eserinin yapısı ve kompozisyonu üzerinde yoğunlaştırmıştır"(Cromer, 990:44) şeklinde yorumlamıştır.

### **Yorumlama (interpretation)**

Feldman'ın Pedagojik sanat eleştirisi modelinin bu evresinde bir nevi çıkarım yapmaya yönelik kişisel bir yol izlenmeye dikkat edilmelidir(Feldman, 1992). Sanat yapısının anlamını, anlatmaya çalıştığı konu ve kavramları bulmaya yönelik olan bu aşama, öğrencinin ya da eleştiri yapan kişinin kişisel bilgi birikimi ile doğrudan alakalıdır. Bu açıdan bakıldığında çıkarım yapmaya dayalı bu aşamada tamamen öznel ve sübjektif bir bakış açısı egemendir. Bu bağlamda eser incelenirken, çalışmanın içerisine sanatçı tarafından dâhil edilen sembollerden ve bu sembollerin anlamlarının üzerinden de bir çıkarıma yönelik söz konusu olabilmelidir. Burada temel amaç görünenin ötesindeki görünmeyen anlamlara ulaşabilmektir (Kırıçoğlu, 2002). Daha önce de belirtildiği üzere tamamen kişisel görüş ve birikimlere

dayalı olan bu evre sanat eserini anlamlandırma açısından en önemli kademelerden biridir. Bu bağlamda incelenen eserin içeriğinden yola çıkılarak psikolojik durumu ya da ortamı belirtilmeye çalışılır. Bu aşama tamamen tahminler üzerine kurulmalıdır. Bu aşama sanat eseri eleştirisinin en zor basamağı olarak görülebilir. Bunun sebebi ise, yorumların tamamen özgün olması gerekliliğinden kaynaklanır.

### Yargı (judgement)

Pedagojik sanat eleştirisi yönteminin son aşaması olan bu bölümde; tanımlama / tasvir (description), çözümlenme/ analiz (analysis) ve yorumlama (interpretation) evrelerinden elde edilen tüm veriler kullanılır(Boydaş, 2007). Yargı(judgement) bölümünde öğrencinin Pedagojik sanat eleştirisinin diğer üç basamağında elde ettiği tüm verileri kullanarak eleştiri konusu olan sanat yapıtı hakkında kesin bir görüş sunması amaçlanır. Bu basamakta sanat eseri eleştirisinin içerisinde yer verilen diğer bilgiler ışığında elde edilen verilere dayalı sonuçlara yer verilir(Feldman, 1992). Bu bağlamda verilen bilgiler tamamen özgün ve kesin bilgiler olmalıdır. Sunulması beklenen görüşün yapısı, sanat yapıtının estetik kuramlardan birine ya da bir kaçına göre başarılı ya da başarısız olduğu yönündedir. Edmund Burke Feldman ve Don Woods'un birlikte yaptıkları 'Art Criticism and Reading. The Journal of Aesthetic Education' isimli çalışmalarında, pedagojik sanat eleştiri yönteminin için de yer alan yargı bölümünün eleştiriyi görsel metaforların ve bu metaforların birbiri ile ilişkilerini anlam bakımından daha ileriye götürdüğünü vurgular(Felman ve Woods, 1981). Nihat Boydaş ise 'sanat eleştirisine giriş' isimli çalışmasında, yargı bölümünde yanıtlanması gereken sorulardan örneklere yer vermiştir. Eleştiri konusu olan eserin güzel olup olmadığı, güzel ise neden güzel olduğu, eserin hangi estetik kurallar bağlamında estetik olduğu, eserin hangi sanat kuramına göre değerlendirildiği gibi soruların yanıtlarının bu bölümde cevaplanmasının gerekliliğine de vurgu yapmıştır(Boydaş, 2007). Bu açıdan bakıldığında bir sanat yapıtını değerlendirirken kullanılacak sanat kuramlarını duygusal etki kuramı, anlatımcı sanat kuramı, yansıtmacı sanat kuramı, biçimci sanat kuramı şeklinde sıralamak mümkündür. Kani Ülger'e göre "temel sanat kuramları sanatçı, sanat ürünü, sanat tüketicisi ve çevre olarak dört öğeden birine yönelir. Bu yönelime göre de, bir kuram daha çok öne çıkan öğeyi ele alır"(Ülger, 2015). Sanatçının gerçeği-gerçekliği taklit eden kimse olduğu savından yola çıkarak yansıtmacı sanat kuramını tanımlamak mümkün olacaktır. Sanat üretimini gerçekleştiren sanatçının gerçeğe sadık kalarak sanat yapıtını oluşturduğunu savunan sanat kuramı yansıtmacı sanat kuramıdır. Bununla birlikte anlatımcı sanat kuramı ise, gerçeklikten daha çok sanatçının sanat yapıtında anlatmak istediği konuya yönelik bir kuramdır. Bu kuram da önemli olan sanatçının sanat yapıtı üzerinden anlatmaya çalıştığı konu ve düşüncelerdir. Bir diğer sanat kuramı ise biçimci sanat kuramıdır. Adından da anlaşılacağı üzere bu kuram anlatıma, anlatılmak istenen konudan çok sanat yapıtının nicel özellikleri üzerinde durur. Dördüncü ve son sanat kuramı ise duygusal etki kuramıdır. Bu kuram sanat yapıtının muhatabı yani izleyicisi üzerindeki etkileri üzerinde durur. Sanat yapıtının izleyici üzerinde bıraktığı iyi ya da kötü etkiler bu kuramın konuları arasındadır. Nimet Keser 'sanat metodolojileri: sanat tarihi ve sanat eleştirisi' isimli çalışmasında, yargı aşamasını bir başka bakış açısı ile değerlendirmiştir. Keser'e göre, "teknik değerlendirmelerin de yer aldığı aşama, yapıt üzerinde uygulanmış tekniklerin özgünlüğü ve malzemeye olan yaklaşımın sanat yapıtına etkisini ifade etmek adına önem taşımaktadır" (Keser, 2018: 208).

### Yöntem

Hazırlanan bu araştırma görsel sanatlar eğitimi için önemli görülen pedagojik sanat eleştirisi yöntemi ve bu yöntemin anlaşılmasına katkı sağlayacağı düşünülen örnek eser incelemesi üzerinde

yapılandırılmıştır. Çalışma bir durum çalışması niteliği taşımaktadır. Durum (örnek olay) çalışması bir sınıf, mahalle, bir örgüt gibi doğal çevre içinde gerçekleştirilir ve çalışmaya konu olan ortam veya olayların bütüncül bir yorumunu hedefler (Yıldırım ve Şimşek, 2004, s.201). Örnek olay çalışması, güncel bir olguyu kendi gerçek yaşam çerçevesi (içeriği) içinde çalışan olgu ve içinde bulunduğu içerik arasındaki sınırların keskin hatlarıyla belirgin olmadığı ve birden fazla kanıt veya veri kaynağının mevcut olduğu durumlarda kullanılan, görgül bir araştırma yöntemidir (Yin, 1984, s.23). Bu bağlam da hazırlanan araştırmaya örnek olan Salvador Dali'nin 'Spider of The Evening' adlı eseri, Edmund Burke Feldman'ın Pedagojik Sanat Eseri Eleştirisi yöntemine göre değerlendirilecektir. Buna göre, araştırmanın kavramsal haritası Pedagojik sanat eleştirisi yönteminin açıklanması, Salvador Dali'nin kısa yaşam öyküsü ve araştırmanın örnekleme niteliği taşıyan 'Spider of The Evening' isimli çalışmanın Edmund Burke Feldman'ın Pedagojik Sanat Eleştirisi Yöntemi'ne göre değerlendirilmesi ve sonuç kısımlarından oluşmaktadır. Araştırma içerisinde yer verilen bulgular kısmında uygulanan yöntemle göre, sanat eserinin somut özelliklerine yer verilmesi gereken tanımlama ve çözümleme kısımları, araştırmanın tartışma kısmında ise, tamamen yazarın öznel düşüncelerine yer verilen yorumlama ve yargı bölümlerine yer verilecektir.

## Bulgular

Bu bölümde çalışmanın konusu olan sanat eserinin somut olan özellikleri çerçevesinde nitelenmesini öngören Feldman'ın araştırmacı sanat eleştirisi modelinin 'tanımlama' ve 'çözümleme' bölümlerine yer verilecektir.



**Görsel 1.** Salvador Dali'nin çocukluğu  
(<https://l24.im/vwZtx>, erişim: 01.06.2024)

Asıl ismi Salvador Domingo Felipe Jacinto Dalí i Domènech olan ama yaşamı boyunca Salvador Dali ismini kullanan sanatçı 11 Mayıs 1904 tarihinde İspanya'nın Katalonya bölgesindeki Figueres'te iki çocuklu bir ailenin tek erkek çocuğu olarak dünyaya gelmiştir (Grzymkowski, 2014, s.141). Çocukluk yıllarından başlayarak hayatının sonuna kadar diğer insanlardan farklı düşünce yapısında olduğunu her kulvarda gösteren Salvador Dali'nin ilk resim sergisi 1919 yılında yaşadığı Figueres Belediye Tiyatrosunda açıldı. 1922 yılında Madrid'e taşınan Dali'nin bu dönemde yapmış olduğu resimlerinde dadaizmin ve kübizmin etkilerinin görüldüğü söylemek doğru bir yaklaşım olacaktır. 1926 yılında Paris'e giden ve burada Pablo Picasso ile tanışan Dali'nin bu dönem çalışmalarındaki Pablo Picasso etkisinin büyük olduğu görülmektedir.



**Görsel 2.** Salvador Dali

(<https://l24.im/TFd8it> erişim: 31.05.2024)

Sanatta fütürizmi ve modernizmi savunan Dali, 1928 de "Sanat Karřıtı Katalan Manifesto" isminde bir manifesto yayınlayarak destekledięi akımlar olan fütürizm ve modernizmin kendi sanat anlayıřı içerisinde ki yerini ortaya koymuřtur. Bu baęlam da modernizmin getirdięi yeni düşünce akımlarıyla birlikte bilimde de meydana gelen gelişmeleri yakından takip ederek bu gelişmeleri çalışmalarının odak noktasında tutmuřtur. Yařamı boyunca 1500 den fazla çalışmaya imza atan Salvador Dali, 23 Ocak 1989 yılında doğduęu yer olan Figueres'te geçirdięi kalp krizi sonucu yařamını yitirmiřtir((Grzymkowski, 2014).

Çocukluęunda ailesinin onu o doğmadan önce ölen ağabeyinin yerine koymasını ile başlayan, yařamı boyunca süren yařadığı çeřitli travmalarının yansımaları yaptıęı her çalışmasında da görülen Salvador Dali, zamanın akıp gitmesine, zamana hükmedememeye duyduęu dıřavurumu çalışmalarında kullandıęı eriyen saatler ya da erimiř insan figürleri ile anlatmaya çalışmıřtır(Anadol, 2009).

### **'Spider of the evening' isimli eserin Pedagojik Sanat Eleřtirisini Yöntemine göre deęerlendirilmesi**

Bu bölümde hazırlanan çalışmanın konusuna örneklem nitelięi taşıyan 'Spider of the evening' isimli eserin Pedagojik Sanat Eleřtirisini yöntemine göre deęerlendirilmesine yer verilecektir.





**Görsel 3.** Salvador Dali, "Spider of The Evening", 40,5x50,8cm,Tuval Üzerine Yağlı Boya, 1940.  
(<https://124.im/rNKY>, erişim: 31.05.2024)

### Tanımlama / Tasvir (Description)

"Spider of The Evening" isimli çalışma 1940 yılında tuval üzerine yağlı boya olarak yapılmıştır. Çalışma 40.5x 50.8 cm ebatlarındadır. Tarihlendirilmeye bakıldığından 2. Dünya Savaşı'nın devam ettiği bir dönem de yapıldığı gözden kaçırılmamalıdır.

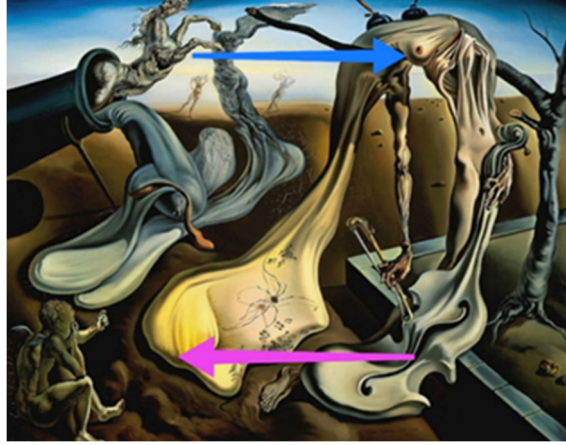
### Çözümleme/ Analiz (Analysis)

Çalışma da ilk dikkati çeken, izleyiciye göre sağ taraftan resmin üst ortasına doğru uzanan ağaç betimlemesidir. Burada bu ağaç betimlemesini özel kılan durum, dalının üzerinde asılı ve içi boş olarak tasvir edilmiş bir kadın vücudunun olmasıdır. Kadın vücudu viyolonselın yayını tutan sağ kol dışında tüm kemiklerden arındırılmış şekilde resmedilmiştir (görsel-4). Bununla birlikte çalışmada sol taraftan sağ tarafa doğru uzanmış bir top namlusu ve bu namlunun içinden resmin merkezine doğru yönelmiş at figürü görülmektedir(görsel-5).



**Görsel 4.** Salvador Dali, "Spider of The Evening", (Detay)



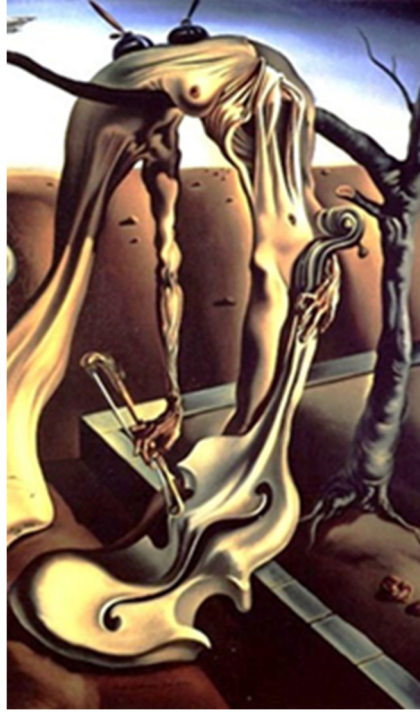


**Görsel 5.** Salvador Dali, "Spider of The Evening", (Detay)

Resmin en gerisinde ufuk çizgisinin sol tarafında ki iki figür de çalışmaya dâhil edilmiştir(görsel-6). Çalışmanın sağ alt köşesinden çalışmanın yine merkez noktasına doğru sağ taraftaki ağaç gövdesini içine alacak şekilde konumlandırılan duvarın üzerine yine erimiş şekli ile dikkat çeken ve viyolonsel olduğu düşünülen çalgı aleti yerleştirilmiştir(görsel-7).



**Görsel 6.** Salvador Dali, "Spider of The Evening", (Detay)



**Görsel 7.** Salvador Dali, "Spider of The Evening", (Detay)

Çalışma da dikkat çeken diğer örgenler ise, resmin sol alt köşesine oturur şekilde resmedilmiş cinsiyeti tam anlaşılmayan bir melek figürü ve perspektif derinliği sağlayacak şekil de konumlandırılmış şaha kalkan at figürünün arkasında kalan başı olmayan melek figürüdür(görsel-8,9). Tüm bunlara ek olarak çalışmaya ismini veren örümcek figürü ise resmin merkezinde ve resim de yer verilen erimiş kadın figürünün yüzünün üzerinde gezinirken görünmektedir(görsel-10).



**Görsel 8.** Salvador Dali, "Spider of The Evening", (Detay)



**Görsel 9.** Salvador Dali, "Spider of The Evening", (Detay)

Çalışma da yer verilen resimsel öğelerin yanı sıra resmin renk ve ışık düzenine bakıldığında, genel olarak aydınlık kısımların ufuk çizgisinin üst kısmında resmedildiği görülmektedir. Resimdeki ışık kaynağı resmin sağ üst kısmından resme doğru etki etmektedir. Figürlerin hacimleri kimi zaman keskin ışık-gölge ayrımları ile verilirken, kimi zaman da ışığın doğal süreci içerisinde kendi kendine oluşturduğu gölgeler üzerinden verildiği görülmektedir.



**Görsel 10.** Salvador Dali, "Spider of The Evening", (Detay)

Sanat tarihçisi ve yazar Jean-Louis Gaillemine "Dali Büyük Paranoyak" isimli kitabında, Salvador Dali'nin "Spider of The Evening" isimli çalışmasını "umut zayıflamış bir görselliğin çöküşünü selamlıyor. Dünya savaşının toplarının kustuğu biçimler ayağa kalkmakta zorlanıyor. Sert ve yumuşağın diyalektiği, çağdaş sahne dekorlarının ikonografik derlemesiyle, bir geometrik yapı içinde keskinlikten uzak bir düzenle anlaşılabilir kılınıyor" (Gaillemine, 2005, s.113) şeklinde yorumluyor.

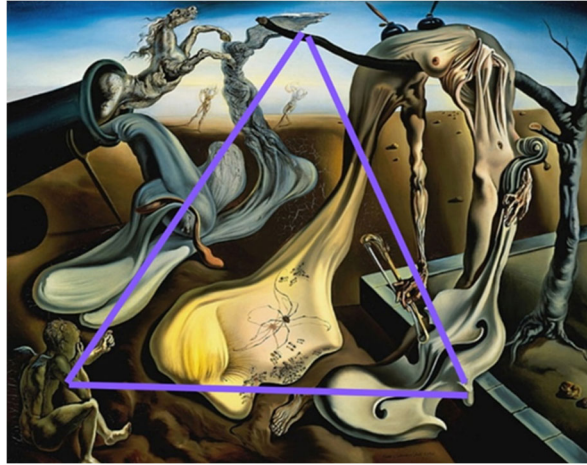
## Tartışma

Çalışmanın bu bölümünde de, araştırmacının öznel düşüncelerine olanak sağlayan, Feldman'ın *Pedagojik Sanat Eleştirisi Yönteminin* son basamakları olan “yorumlama” ve “yargı” kısımlarına yer verilerek, araştırmacının tartışma kısmı bu basamaklar üzerinden yapılmıştır.

## Yorumlama (Interpretation)

Salvador Dali'nin “Spider of The Evening” isimli çalışmasına bakıldığında genel anlamda figürlerin yoğun olarak kullanıldığı bir kompozisyonun tercih edildiği görülmektedir. Çalışmanın doluluk boşluk oranı, leke düzeni, ışık gölge dağılımı, sıcak-soğuk renk düzeni gibi temel kompozisyon kuralları üzerinden değerlendirildiğinde ise, çalışmanın bu kurallar doğrultusunda tasarlanarak yapıldığı açıktır. Bununla birlikte çalışmanın kompozisyon olarak değerlendirilmesi göz önünde bulundurulduğunda resmin geneli içerisinde sol taraftaki oturan meleğin, duvar üzerinde konumlandırılmış enstrümanın duvar ile kesişim noktası be ayakta duran meleğin kanadının uç kısmının birleşimi ile oluşan altın üçgen kuralının kullanıldığı düşünülebilir(görsel-11).

Çalışma hareketli ve dinamik bir yapıdadır. İzleyici resim yüzeyinde gezinirken karmaşanın içindeki düzeni rahatlıkla fark edebilmektedir. Bu da çalışmanın öz dengesiyle alakalı bir durumdur.



**Görsel 11.** Salvador Dali, “Spider of The Evening”, (Detay)

Çalışma genel olarak ufuk çizgisi doğrultusunda yatay olarak ikiye bölündüğünde ufuk çizgisinin üzerinde kalan bölümün resmin yaklaşık dörtte bir oranında bölümü kapsayan mavi ve tonlarının yer aldığı gökyüzünü temsil eden bölüm ile ufuk çizgisinin altında kalan ve neredeyse monokrom sayılabilecek renk düzenlemeleriyle oluşturulmuş bölüm, resmin ağırlığı bakımından birbirini dengelemektedir. Ufuk çizgisinin alt kısmında kalan ve resmin büyük bölümünü kaplayan bölüm de kullanılan renklere bakıldığında sarı ve kahverenginin tonları ile sıradanlığı kırmak için kullanılan yine satya yakın griler görülmektedir. Çalışmanın ışığı genel anlamda resmin sağ üst tarafından verilerek çalışma oluşturulmuştur.

Bununla birlikte çalışma anlatım biçimi bakımından yorumlanmaya çalışıldığında; çağının en büyük dâhilerinden sayılan Salvador Dali'nin çalışmalarının temalarının yaşamı boyunca Onu etkileyen kişi ya da olaylara bir gönderme niteliği taşıdığı görülmektedir. Bu bağlamda hazırlanan çalışmaya konu olan “Spider of The Evening” tablosunun da resmedildiği dönem ile çok yakından ilintili olduğu yorumu



yapılabilir. 1940 yılında resmedilmiş olan bu resim de 2. Dünya savaşının etkilerini gözler önüne seren bir anlatım biçimi benimsemiştir. Çalıma içerisine dâhil edilmiş ve savaşın temsili olarak yorumlanabilecek "top namlusunun" içinde özgürlüğü simgelediği düşünülen şaha kalkmış atın resmin merkezine doğru yöneldiği görülmektedir. Yok olan umutların, eriyip giden yaşamların temsillerine sıklıkla rastlanılan resimde, tüm bunlara karşın yine de umudu temsil eden küçük bir meleşin çalışmanın sol alt kısmına eklendiği dikkatten kaçmamaktadır. Çalışmalarında bilimi, psikolojinin kuramlarını, sosyolojik olayları ve içsel saplantılarını resmeden Dalı için bu resim, o dönemde dünyanın ve kendinin yaşadığı buhranın belgesi niteliği olarak düşünülebilir.

### Yargı (Judgement)

Salvador Dalı'nın "Spider of The Evening" isimli çalışması tamamen bir dönem çalışması niteliği taşımakta olup Dalı'nın önemli çalışmaları içerisinde yer almaktadır. Yapıldığı dönem de devam eden ikinci Dünya Savaşı'nın etkilerini net bir şekilde gözler önüne sermektedir. Çalışmada ki anlatım biçimi metaforlar üzerinden oluşturulmuş simgelere dayalı bir anlatımdır. Çalışma da yer verilen simgeler kendi özgün anlamlarının dışında metaforik anlamlar taşımaktadır. Bu bakımdan "Spider of The Evening" isimli çalışmanın Pedagojik sanat eleştiri yönteminin son kısmı olan yargı kısmında hangi sanat kuramı ya da kuramlarına uyup uymadığı önem taşımaktadır.

Çalışmaya konu olan sanat yapıtı yansıtmacı sanat kuramına göre değerlendirildiğinde, resim içerisinde kullanılan metaforik anlatımlar bakımından yansıtmacı sanat kuramı kapsamında değerlendirilmesi mümkündür. Bununla birlikte çalışma içerisinde kullanılan dışavurumcu sanat anlayışı bakımında da anlatımcı sanat kuramına uygun bir ölçekte değerlendirilebilir. Buna rağmen hazırlanan çalışmaya örneklem niteliği taşıyan sanat yapıtı, biçim bakımından değerlendirildiğinde ise biçimci sanat kuramına uygun değildir. Bu yargının sebebi ise, biçimci sanat kuramının temel özelliği olan biçime yönelik anlatımın diğer anlatım türlerine göre daha düşük ölçekte olduğunun görülmesidir. Bu sebepten çalışma biçimci sanat kuramına uygun görülmemektedir. Çalışma, insanın bilişsel mekanizması içerisinde de bir sanat yapıtını değerlendirmesini öngören duygusal sanat kuramı bakımından değerlendirildiğinde ise, duygusal sanat kuramına göre uygundur. Şöyle ki, çalışma 1940 yılında yapılmış ve yapıldığı bu tarihte 2. Dünya Savaşı'nın kötü sonuçları açığa çıkmaya başlamıştır. Bu bağlam da düşünüldüğünde çalışma bir dönemi anlatır. Hazırlanan bu çalışmaya örneklem niteliği taşıyan Salvador Dalı'nın "Spider of The Evening" isimli çalışması, 2. Dünya Savaşı'nın kötü sonuçlarına karşı sanatçının bir duruşu niteliğindedir.

### Sonuç

Sanat tarihine bakıldığında sanatın temel güdüsünün aslında birileri tarafından anlaşılma olduğu savı ortaya atılabilir. Bu bakımdan değerlendirildiğinde sanat yapıtçıları da kullandıkları sanat aracı üzerinden anlaşılma beklemediler. Sanat yapıtı hiçbir zaman oluşturulduğu zamandan kopuk olmamış, aksine zamanın ötesinde bir süreçte değerlendirilmeyi amaç edinmiştir. Bu açıdan bakıldığında Salvador Dalı bu amaca hizmet eden önemli sanatçılar arasında yer almaktadır. Sanat tarihi içerisinde yapmış olduğu çalışmalar ile önemli bir yere sahip olan Salvador Dalı, gerek yaşam öyküsü gerek sıra dışı kişiliği, gerekse de kendine özgü gerçeküstücü resim anlayışı ile daima kendinden söz ettirmiştir. Bu bağlamda yapmış olduğu her çalışma görünenden öte görünmeyen yönleri ile irdelenmelidir. Bu yaklaşıma en uygun düşen değerlendirme biçimi de Edmund Burke Feldman'ın "pedagojik sanat eleştirisi yöntemidir. Görsel sanatlar öğretiminde önemli yeri olan bu yöntemin öğrencinin mesleki alanda gelişiminin yanında, bilişsel olarak gelişiminde de önemli katkılarının olacağı

düşünülmektedir. Bununla birlikte çalışmada, pedagojik sanat eleştiri yöntemine örneklem niteliğinde yer verilen Salvador Dali'nin "Spider of The Evening" isimli çalışması, yöntemin alt kademelerine göre değerlendirilerek yargı kısmında belirtilen özelliklerden dolayı yansıtmacı sanat kuramına, anlatımcı sanat kuramına ve duygusal sanat kuramına uygun iken biçimci sanat kuramına uymamaktadır.

Bununla birlikte "Spider of The Evening" isimli çalışma, Salvador Dali'nin semboller üzerinden oluşturduğu kendine özgü metaforik anlatım biçiminin en özel örnekleri arasındadır. Resimde yer verdiği figürlerin birbiri ile olan ilişkisi anlam bakımından değerlendirildiğinde, resimsel dilin ötesinde felsefi ve sosyolojik bir dil bütünlüğü barındırmaktadır.

### Kaynakça

- Akay, A. (2005). Sanatın Durumları. Bağlam Yayınları.
- Anadol, Ç. (2009). İstanbul'da Bir Sürrealist Salvador Dali. Sakıp Sabancı Üniversitesi.
- Arslan, M., Bayrakçı, M. (2006). Metaforik düşünme ve öğrenme yaklaşımının eğitim-öğretim açısından incelenmesi, Milli Eğitim, 35, 100-108.
- Azbay, A. (2022). Tekinsizlik Ve Bilinçdışı Kavramları Bağlamında Hans Bellmer, Max Ernst, Rene Magritte'nin Yapıtlarının Araştırmacı Sanat Eleştirisi Yöntemi İle İncelenmesi, Yayınlanmış Yüksek Lisans Tezi, Dokuz Eylül Üniversitesi Güzel Sanatlar Enstitüsü, İzmir.
- Barrett, T. (2012). Sanatı Eleştirmek Günceli Anlamak, (Çev. G.Metin). Hayalperest Yayınevi.
- Boydaş, N. (2003). Sanat Eğitiminde Eleştiri ve Bir Eleştiri Denemesi, XII. Eğitim Bilimleri Kongresi, Gazi Üniversitesi, 16-18 Ekim, Antalya
- Boydaş, N. (2007). Sanat Eleştirisine Giriş. Gündüz Yayınevi.
- Berger, J. (2009).Görme Biçimleri. Metis Yayınları
- Cromer, J. (1990). History, Theory And Practice of Art Criticism in Art Education. Reston V.: National Art Education Association.
- Çakın, U. T. ve Çakın, Ç. (2008). Eczacıbaşı Sanat Ansiklopedisi: Resim, Heykel, Mimarlık, Tasarım, Arkeoloji, Fotoğraf (Vol. 3). Yapı-Endüstri Merkezi Yayınları.
- Daşdağ, E. (2010).Sanat Eleştirisine Bir Örnek: Üçüncü Mevki Vagon, Elektronik Sosyal Bilimler Dergisi, 33, 378-386.
- Erinç, S. (1995). Resim Eleştirisi Üzerine. Hill Yayınları
- Erişti, S. (2016).Görsel Araştırma Yöntemleri Teori, Uygulama ve Örnek. Ankara: Pegem Akademi.
- Ersoy, A. (2010). Sanat Eleştirisi. Artes yayınları
- Farthing, S. (2012). Sanatın Tüm Öyküsü (Çev: G. Aldoğan), Hayalperest Yayınevi.
- Feldman, E., Woods, D. (1981). Art Criticism and Reading. The Journal of Aesthetic Education,15, 75-95.
- Feldman, Edmund Burke (1992). Varieties of Visual Experience, Fourth Edition, 4th end, New York: Harry N. Abrams, Inc.
- Gaillemin, J. (2005). Dali Büyük Paranoyak, (Çev. O. Türkay). Yapı Kredi Yayınları.
- Grzymkowski, E. (2014). Sanat 101 Leonardo da Vinci'den Andy Warhol'a Sanat Hakkında Bilmeniz Gereken Her Şey, (Çev. O. Düz). Ses Yayınları.
- Kagan, S. (1993). Estetik ve Sanat Dersleri. İmge Kitabevi.
- Kandinsky, W. (2001). Sanatta Ruhsallık Üzerine,(Çev. G. Ekinci). Altıkkırbeş Yayınları.
- Karabulut, N., Karakuzu, M., Konca, Y. (2008). Sanat Eğitiminde Pedagojik Eleştiri Yöntemleri. Güzel Sanatlar Enstitüsü Dergisi, 21, 87-111.
- Keser, N. (2018). Sanat Metodolojileri: Sanat Tarihi ve Sanat Eleştirisi, Ütopya Yayınları.
- Kırıoğlu, O. (2002). Sanatta Eğitim: Görmek, Öğrenmek, Yaratmak, Pegem Yayınları.
- Lenoir, B. (2003) .Sanat Yapıtı, (Çev. A. Derman). YKY.
- Moran, B. (1999). Edebiyat Kuramları ve Eleştiri. İletişim Yayınları.
- Özdemirci, A. ve Saruhan, Ş. C. (2020). Bilim Felsefe ve Metodoloji. Beta Kitap.
- Ülger, K. (2015). Sanat Eğitiminin Düşünme Becerileri Üzerine Etkisi, Milli Eğitim Dergisi, Cilt 45, Sayı 206, Sayfa135-147.
- Yücel, T. (2007). Eleştiri Kuramları. Türkiye İş Bankası Kültür Yayınları.