

## o8. Karřıyaka İlçesinde (İzmir) Güvercin Adlandırmaları<sup>1</sup>

Serpil ERSÖZ<sup>2</sup>

**APA:** Ersöz, S. (2024). Karřıyaka İlçesinde (İzmir) Güvercin Adlandırmaları. *RumeliDE Dil ve Edebiyat Arařtırmaları Dergisi*, (41), 141-171. DOI: <https://zenodo.org/record/13337593>

### Öz

Adbilim, her türlü özel adı inceleme alanına alır. Bu saha, özel adların ortaya çıkışı, yapısı ve ad verme geleneğinin tespiti gibi pek çok konunun araştırılmasını ister. Her ne kadar özel adlar (onimler) üzerine yoğunlaşsa da, tür adları (apelyatifler) da adbilim sahasının ilgi alanına girer. Çünkü, tür adlarının zaman içerisinde özel ada dönüşebilmesi gerçeđi, apelyatiflerin de adbilim kapsamında incelenmesini gerektirir. Bu makale, apelyatif güvercin adlandırmaları ile ilgilidir. Makale kapsamında bu adlandırmalara esas teşkil eden sebeplerin ortaya çıkarılması hedeflenmiştir. Bunun için adlandırmaların *neden* ve *hangi sebeplerle* oluşturulduğuna odaklanan leksik-semantik bir sınıflandırma yapılmıştır. Bu bağlamda daha önce kuş adlandırmaları üzerine çalışmalar yapılmışsa da güvercin adlandırmaları henüz ele alınmamıştır. Makale alandaki bu boşluğu doldurma yolunda bir adım atmayı amaçlamaktadır. Sonuç olarak güvercin adlandırmalarına sebep teşkil eden hususların 1. Güvercinlerin hareket özellikleri, 2. Dış görünüşleri, 3. Yerleşim yeri adları, 4. Beslenme amaçları olduğu görülmüştür. Bu kategoriler arasında güvercinciler için en önemli özelliğın “hareket özellikleri” olduğu, en kalabalık söz varlığına sahip kategorinin ise “dış görünüşe göre” yapılan adlandırmalar olduğu görülmüştür. Yapılan bu çalışma sonucunda oldukça küçük bir cođrafı alanı kapsamasına rağmen zengin bir adlandırma geleneğinin olduğu dikkati çekmektedir. Bu sebeple apelyatif güvercin adlandırmaları konusunda başka cođrafı sahalarda yapılacak çalışmalar, Türk dilindeki bu zengin envanterin ortaya çıkarılmasını ve kayıt altına alınmasını sağlayacaktır.

**Anahtar Kelimeler:** Güvercin adlandırmaları, kuş adlandırmaları, ornitonim, Türk dili.

<sup>1</sup> **Beyan (Tez/ Bildiri):** Bu çalışmanın hazırlanma sürecinde bilimsel ve etik ilkelere uyulduğu ve yararlanılan tüm çalışmaların kaynakçada belirtildiđi beyan olunur.

**Çıkar Çatışması:** Çıkar çatışması beyan edilmemiştir.

**Finansman:** Bu arařtırmayı desteklemek için dış fon kullanılmamıştır.

**Telif Hakkı & Lisans:** Yazarlar dergide yayınlanan çalışmalarının telif hakkına sahiptirler ve çalışmalarını CC BY-NC 4.0 lisansı altında yayımlanmaktadır.

**Kaynak:** Bu çalışmanın hazırlanma sürecinde bilimsel ve etik ilkelere uyulduğu ve yararlanılan tüm çalışmaların kaynakçada belirtildiđi beyan olunur.

**Benzerlik Raporu:** Alındı – Turnitin, Oran: 20

**Etik Şikayeti:** editor@rumelide.com

**Makale Türü:** Arařtırma makalesi, **Makale Kayıt Tarihi:** 03.06.2024-**Kabul Tarihi:** 20.08.2024-**Yayın Tarihi:** 21.08.2024; DOI: <https://zenodo.org/record/13337593>

**Hakem Deđerlendirmesi:** İki Dış Hakem / Çift Taraflı Körleme

<sup>2</sup> Doç. Dr., Manisa Celal Bayar Üniversitesi, İnsan ve Toplum Bilimleri Fakültesi, Türk Dili ve Edebiyatı Bölümü / Assoc. Prof., Manisa Celal Bayar Üniversitesi University, Faculty of Humanities and Social Sciences, Turkish Language and Literature Department (Manisa, Türkiye), serpilerso@yaho.com, **ORCID ID:** <https://orcid.org/0000-0002-9700-3747>, **ROR ID:** <https://ror.org/053f2w588>, **ISNI:** 0000 0004 0595 6052 **Crossref Funder ID** 100019679

## Naming of Pigeons In Karşıyaka District (Izmir) <sup>3</sup>

### Abstract

Onomastics, the study of proper names, encompasses a wide range of topics including the origins, structures, and traditions of naming. This field not only focuses on proper names (onyms) but also includes species names (appellatives), as these can sometimes evolve into proper names. Therefore, appellatives are an essential part of onomastic studies. This article delves into the naming of pigeons in the appellative context. The primary objective is to uncover the reasons behind these specific names. While there have been previous studies on bird naming, pigeon naming has not yet been explored. This article seeks to fill that gap. The reasons for naming pigeons fall into four main categories: 1. Movement characteristics, 2. Appearance, 3. Names of settlements thought to be their origin, 4. Nutritional purposes. Among these categories, "movement characteristics" are deemed the most important by pigeon keepers, while "appearance" boasts the largest vocabulary. Despite the small geographical area covered, the study reveals a rich tradition of pigeon naming in Karsiyaka. Conducting similar studies in other regions could further uncover and document the diverse naming traditions within the Turkish language.

**Keywords:** Naming of Pigeons, Naming of Birds, Ornytonim, Turkish Language

---

<sup>3</sup> **Statement (Thesis / Paper):** It is declared that scientific and ethical principles were followed during the preparation process of this study and all the studies utilised are indicated in the bibliography.  
**Conflict of Interest:** No conflict of interest is declared.  
**Funding:** No external funding was used to support this research.  
**Copyright & Licence:** The authors own the copyright of their work published in the journal and their work is published under the CC BY-NC 4.0 licence.  
**Source:** It is declared that scientific and ethical principles were followed during the preparation of this study and all the studies used are stated in the bibliography.  
**Similarity Report:** Received - Turnitin, Rate: 20  
**Ethics Complaint:** editor@rumelide.com  
**Article Type:** Research article, **Article Registration Date:** 03.06.2024-**Acceptance Date:** 20.08.2024-**Publication Date:** 21.08.2024; **DOI:** <https://zenodo.org/record/13337593>  
**Peer Review:** Two External Referees / Double Blind

## Giriş

Adbilim, “her türlü özel adın ortaya çıkışı, tarih içindeki gelişimi, onun yapısı gibi konuları araştıran ve bunun sonucunda özel adların ortaya çıkış geleneğini tespit etmeyi hedefleyen bir dilbilim alanı”dır (Şahin, 2016, s. 17).

Adbilim; dilbilimin *sesbilim*, *biçimbilim*, *kökenbilim*, *sözcükbilim*, *sözlükbilim*, *dizimbilgisi*, *lehçebilim*, *anlambilim*, *metin dilbilim*, *toplumsal dilbilim* gibi pek çok alt alanından yalnızca biridir (Aksan, 2000). Anlambilim ve sözcükbilimle sıkı bir ilişki içinde olan adbilim, dünyada ilk olarak *yeradları* veya *kişidaları* ile ilgilenen bir bilim şeklinde tanımlanmıştır. Hatta önceleri bu alan için *topo* “yeradbilim” ve *onom* “kişiadabilim” kelimelerinin birleşmesinden oluşan *toponomastik* (“yeradı ve kişiadı inceleyen bir bilim dalı”) terimi kullanılmıştır (Şahin, 2006, s. 16). Eski SSCB ülkelerinde ancak yirminci yüzyılın son çeyreğinde *toponomastik* terimi yerine *onomastik* terimi kullanılmaya başlanmıştır (Şahin, 2016, s. 16). Görüldüğü üzere bu sahanın *onomastik* adı altında tanınması çok geç olmuştur.

Bu alan Türkiye’de halâ bir *yeradı* ve *kişiadı* inceleme sahası olarak görülmektedir. Bu durum, yapılan tasniflerde kendini açıkça gösterir. Örneğin Doğan Aksan tarafından yapılan sınıflandırmada adbilimin alt alanları şöyle gösterilir: 1. Yer adları bilimi ya da yeradibilim; 2. Coğrafya adları bilimi; 3. Kişi adları bilimi. (Aksan, 2000, s.100). *Türkiye Ad Bilimi* adlı kitabın yazarı Saim Sakaoğlu da adbilimin dallarını buna benzer şekilde sıralar:

1. Kişi adlarıyla uğraşan dal (antroponymy), 2. Yer adlarıyla uğraşan dal (toponymy), 3. Dağ adları ile uğraşan dal (horonymy), 4. Göl, nehir, ırmak, vb. su adları ile uğraşan dal (hidronymy). (Sakaoğlu, 2001, s.11).

Görüldüğü gibi her iki tasnif de yeradı ve kişiadı temelinde oluşturulmuştur. Aksan’ın ayrı bir maddede listelediği “coğrafya adları bilimi” ile Sakaoğlu’nun ayrı iki madde hâlinde gösterdiği “Dağ adları ile uğraşan dal” ve “Göl, nehir, ırmak, vb. su adları ile uğraşan dal”, aslında sadece *yeradlarının* alt alanlarını oluşturmaktadır.

Adbilim sahasındaki kuramsal eksiklikler, alandaki uygulamalı çalışmaların da tam bir olgunluğa ulaşamamasına sebep olmuştur. Genellikle yeradı ve kişiadı üzerine odaklanan yayınlar, önemli miktarda veri sunmalarına rağmen adbilimsel karşılaştırmaların yapılmasına imkan sağlayacak belirli kuramlar veya modeller kullanılmadan hazırlandığı için ne yazık ki yetersizdir.

*Adbilim* (Şahin, 2016) adlı eser, *yeradı* ve *kişiadı* arasında sıkışan adbilimdeki kuramsal eksikliğin doldurulması yolunda atılmış önemli bir adımdır. Bu kitabın içindekiler kısmında adbilimin alt alanlarının ne kadar fazla ve çeşitli olduğu açıkça görülür:

- ”1. Anemonimi (rüzgaradibilim), 2. Antroponimi (kişiadibilim), 3. Astronimi (yıldızadibilim), 4. Dokümantonimi (belgeadibilim), 5. Ergonimi (örgütadibilim), 6. Etnonimi (kökadibilim), 7. Fitonimi (bitkiadibilim) 8. Hrematonimi (eseradibilim), 9. Hrononimi (zamanadibilim), 10. Kozmonimi (uzayadibilim), 11. Mitonimi (mitadibilim), 12. Poreyonimi (araçadibilim), 13. Pragmatonimi (ürünadibilim), 14. Planetonimi (gökadibilim), 15. Toponimi (yeradibilim), 16. Urbonimi (kentlikadibilim), 17. Zoonimi (hayvanadibilim)”.

Bu makale, yukarıdaki tasnifte yer alan *zoonimi* alanıyla ilgilidir. Türkçede hayvan adları konusunda yapılmış çalışmalarda Türkçedeki hayvan adlarının her yönüyle belirlenmesi hedeflenmiştir. Bu bağlamda litaratürde eş zamanlı (Hoşça, 2017; Acar, 2017; Tosun, 2020; vb), art zamanlı (Bozkaplan, 2007; Karpuz-Gaddar, 2012; Tokyürek, 2013; Toprak, 2013; Gül, 2015; Uyanık, 2019; Özkan, 2020; Çebi, 2021; Korkmaz, 2021; Derdiyok, 2022; Akıl-Özkan, 2024; vb) veya karşılaştırmalı çalışmalar (Gen,

2009; Çağlar, 2019; Özden, 2020; Sönmezler Duran, 2021; vb), derlem odaklı çalışmalar (İlhan-Şenel, 2008; Abik, 2009; Alagöz, 2011; Yüceol Özezen, 2012; Karahan, 2013; Bolat, 2022; Daşman, 2019; vb), adlandırma sistemi üzerine çalışmalar (Karakuş, 1997; Kuyma, 2018; Gümüşatam, 2011; vb), hayvan adlarının metaforik kullanımları üzerine incelemeler (Gül, 2006; Şenel-İlhan, 2008; Uçar, 2013; Güneş, 2017; Sağlık, 2009; Zeynalova, 2018; vb) veya tek bir hayvan adı üzerine monografik türden çalışmalar (Aydın, 2006; vb) yapılmıştır. Hayvan adları ile ilgili araştırmalar, lehçeler alanında da yürütülmüştür (Hünerli, 2022; vb). Bu çalışmalarda ele alınan hayvan isimleri yapısal, kökensel veya kavramsal bakımlardan incelemeye tâbi tutulmuştur.

Kuş adları yani *ornitonimler*, zoonimler içinde bir alt alanı oluşturmaktadır. Türkolojide sıklıkla çalışılan konulardan biri olmuştur. Kuş adları; Derleme Sözlüğü (Mutlu, 2013), Türkçe Sözlük (Korkut, 2020), Divanu Lugati't-Türk (Aydemir, 2013; Mor 2016), Kutadgu Bilig (Aydemir, 2013), Mukaddimetü'l-Edeb (Cihan, 2023) gibi eserlerde; Nedim, Ali Şir Nevâyî gibi şairlerin dilinde (Aşı, 2022; Kılıç 2022) ve bunlar gibi diğer kaynaklarda (Ersoylu 2015) araştırılmış ve çeşitli tasniflere tâbi tutulmuştur. Kuş adları ile ilgili çalışmalar lehçeler alanında da yürütülmüş (Kaplankıran-Kaplankıran, 2017; Yıldız, 2017; Miradova, 2020); aynı zamanda lehçeler arası (Bindaş, 2016) ya da diller arasında karşılaştırmalar (Ross, 1994) da yapılmıştır. Bu çalışmalarda kuş adlarının kökenleri, anlamları, yapıları ve adlandırma sistemi açıklanmaya çalışılmıştır. Bunlar dışında tek bir kuş adı üzerine odaklanan monografik çalışmalara da rastlanır (Arslangündoğdu, 2013; Oğurlu, 2016; Türkdil, 2023). Ayrıca konuyla ilgili kapsamlı sözlükler de hazırlanmıştır (Çakmak-Işın 2005).

Şerif Ali Bozkaplan Türkolojideki kuş ile ilgili yapılmış olan ilk çalışmalardan bahseder. Buna göre ilk çalışma Sir Denison Ross'a aittir (Bozkaplan, 1992, s.43).

İkinci çalışmanın ise Osman Nedim Tuna'ya ait olduğu söylenebilir. Çünkü Tuna (1957) “kergek bol-” ifadesini açıklarken kuş adlandırmaları hakkında şöyle bir tasnif yapmıştır: Geçimlerine (örn. arıcıl), renklerine (örn. yeşil ördek), yaşadığı yere (örn. çamurcıl), yaptığı hareketlere (örn. telken), çıkardığı sese (örn. fizik), bir yapı özelliğine (örn. burnu kızıl) ya da iki özelliğine (örn. kara batacak) göre (Bozkaplan, 1992, s.44).

Üçüncü çalışma Osman Fikri Sertkaya'ya aittir. Sertkaya “kuş” kelimesi esasında Eski Türkçe ve Türkiye Türkçesini kıyaslayarak bir sınıflandırma oluşturur. Buna göre “birinci grupta Eski Türkçedeki “kuş” sözcüğünü Türkiye Türkçesinde de içeren adlandırmalar, ikinci grupta Eski Türkçedeki “kuş” sözcüğünü 3. teklik kişi iyelik eki alarak koruyan adlandırmalar, üçüncü grupta Eski Türkçedeki “kuş” sözcüğünü Türkiye Türkçesinde içermeyen adlandırmalar ve dördüncü grupta Eski Türkçedeki adlandırmanın yerine tamamen başka adlandırmaların olduğu adlandırmalar” yer alır. (Bozkaplan, 1992, s.44).

Şerif Ali Bozkaplan, söz konusu makalede yaptığı incelemenin sonucunda kuş adlarının sistematığı üzerine şu sonuçlara varır (1992, s.49):

- “1. Verilen isimler kat'iyetle bir tesâdüfîlik arzermeyip her biri belli bir mantık zinciri içerisinde verilmişlerdir.
2. Adlandırmada kullanılan malzeme tamamen gerçeğe dayanmaktadır. Yani verilen adlardaki sebepler gözle görülebilir veya mantıkî olarak izâh edilebilir mâhiyettedir.
3. Adlandırmada seçilen ana noktalar; hayvanın fiziki yapısı (rengi, uzuvlarının durumu, vb.) yaşadığı yer, yaptığı hareketler, çıkardığı ses, yaşamak için kullandığı besin gibi temel husûsiyetlerdir. Bunların içinde en çok kullanılan husûsiyyet hayvanın fiziki yapısı ile ilgili noktalardır: Rengi, kulağı, ibiği, gözü, ayağı, kuyruğu, boynu, tırnağı, vb. birtakım uzuvları.

4. Kuşun yaptığı hareketler de ad vermek için yeter bir sebep teşkil ediyor.”

İdris Karakuş'un, Türkçedeki hayvan adları üzerine yaptığı onomastik inceleme de bu alandaki temel çalışmalardan biridir. En genel şekliyle Türkçedeki hayvan adlarının nasıl yapıldığı konusunda temel bir sınıflandırma ortaya koymuştur (Karakuş, 1997, s.1145):

“1- Rengine göre adlandırma; 2- Biyolojik yapısına göre adlandırma (Yaradılışındaki eksiklikler veya vücut yapısına göre); 3- Huyu ve hareket kabiliyetine göre adlandırma; 4- Sahibine göre adlandırma; 5- Yaşına göre adlandırma; 6- Cinsine ve cinsiyetine göre adlandırma; 7- Kullanış alanlarına göre adlandırma ...”

Kuş adlandırmalarında yukarıda bahsedilen sistemler yanında yabancı dillerin etkisi de araştırılmıştır (Arslangündoğdu-Bacak, 2015). Özellikle bilimsel metinlerde geçen kuş adlarının genellikle %35 oranında İngilizceden, %25 oranında Almandan çeviri yoluyla yapıldığı tespit edilmiştir. Makaledeki önemli bir diğer tespit de bilimsel yayınlardaki kuş adlandırmalarında geleneksel kuş isimlerinin sınırlı oranda kullanıldığının belirlenmesidir.

Görüldüğü üzere şimdiye kadarki çalışmalarda ele alınan konu *baykuş*, *çalıkuşu*, *leylek*, *yarasa* gibi farklı türden kuşların adları olmuştur. Bu makalede ise kuş türlerinden yalnızca bir tanesi olan *güvercinler* üzerine onların çeşitli özelliklerine göre oluşmuş adlandırmalar esas alınmıştır.

### Karşıyaka İlçesinde (İzmir) Güvercincilik ve Güvercin Adlandırmaları

Tarihin ilk devirlerinde sivil veya askerî haberleşme alanında kullanılan güvercinler, aynı zamanda barışın sembolü olarak da kabul edilirler. Yine çok eski dönemlerden bu yana mitolojilerde yer alan ve semavî dinlerde kutsal olarak tanınan hayvanlar arasındadır (Yılmaz-Ertuğrul, 2012). Diğer dünya milletlerinde olduğu gibi Türklerde de tarih boyunca güvercin sevgisi yaygın olmuştur (Yılmaz 2017). Bugün de bu sevgi Türkiye'nin pek çok şehrinde devam etmektedir. İzmir de bu şehirlerden biridir.

İzmir'deki kuşçular güvercinlerini bahçe, balkon, teras, çatı katı, depo, bodrum gibi alanlarda hobi amaçlı veya ticaret için beslemektedir. Güvercincilik kimi zaman babadan oğula adeta bir kültürel miras gibi aktarılmaktadır. İzmir'de haftalık olarak kurulan “kuş pazarı”, il genelindeki kuşçuların buluşma noktalarından biridir.

### Yöntem

Adbilim, aslında *özel adları* yani *onimleri* inceleyen bir alandır. Bu alan, her ne kadar özel isimler üzerine odaklansa da tür isimleri kategorisinde sayılabilecek güvercin adlandırmaları da bu çerçevede çalışılabilir. Çünkü, “İster kişi adı, ister yer adı, ister başka bir özel ad olsun, özel adların kaynağını genel olarak *tür adları* oluşturur” (Aksan, 2000, s.95). Dolayısıyla tür adları ile özel adlar birbirleriyle sıkı bir ilişki içerisindedir. Nitekim bu sebeple, adbilim, “önceleri, tüm dillerde özel ad olarak kabul edilen *yeradları*, *kişiadları* gibi özel adlar üzerinde dururken; son dönemlerde tür adları diye adlandırabileceğimiz bitki, hayvan, zaman, marka vb. adları da konu edinmektedir.” (Şahin 2016, s.7). İşte bu makalede de özel ad değil, tür kategorisindeki adlar çalışılmıştır.

Adbilimsel araştırmalarda “tür” sınıflandırması, “leksik-semantik” sınıflandırma veya “gramer” sınıflandırması yapılabilir (Şahin, 2016, s.94). Bu bağlamda güvercin adlandırmaları bu yazıda yalnızca leksik-semantik açıdan değerlendirilmiş ve buna göre bir tasnif yapılmıştır.

Güvercinler hakkındaki adlandırmalar, yöreden yöreye değişir. Adlandırma konusunda Türkiye genelinde her bölgede az ya çok farklılıklara rastlanır. Örneğin Karşıyaka’da “Mısıri” denen güvercinlerin, başka bir bölgede “Hünkari” olarak adlandırıldığı görülmektedir. Aynı şekilde Karşıyaka’da “Edremit” denen güvercinler bir başka bölgede “dolapçı” olarak tanımlanmaktadır. Bu sebeple bu yazıda “yalnızca İzmir’in Karşıyaka ilçesinde yaşayan yerliler tarafından kullanılan adlandırmadan bahsedileceği” vurgulanmıştır.

İncelemeye dahil edilen adlandırmalar, makale yazarının kendi ailesinden ve çevresinden 1999 yılından bu yana gözlem yoluyla edindiği bilgilerden oluşmaktadır. Bu makalede, adlandırmaların yanı sıra, onları tam anlamıyla ve net bir şekilde açıklayabilmek için görsel malzeme kullanmak gerekmiştir. Yıllar içerisinde edinim yoluyla kazanılmış bu bilgileri destekleyecek görsel malzeme, ancak genel ağ üzerindeki taramalarla oluşturulabilmiştir. Genel ağdaki özellikle de sosyal medyadaki taramalar 2024 yılının Mart-Nisan-Mayıs aylarında yapılmıştır. Her bir fotoğrafın altında, genel ağdaki adresleri belirtilmiştir.

### Güvercin Adlandırmalarının Leksik-Semantik Tasnifi

Güvercin adlandırmalarının kaynağında bitkiadı, insanadı, hayvanadı ... vb gibi birbirinden farklı pek çok ad olduğu görülmüştür. Adbilim çerçevesinde bu adlandırmaların leksik-semantik sınıflandırması şöyle yapılabilir:

**Antroornitonimler:** Bir kişi adının ya da unvanının kullanıldığı adlandırmalardır. Bunlardan *hünkari* bir desen adı iken, bugün artık kişi adı şekline dönüşmüş *Şamil* ise bu addaki güvercin türünün aslında Şam’dan geldiğine dair bilgi veren bir adlandırmadır.

**Etnoornitonimler:** Etnik köken isimlerinden oluşan adlandırmalardan *Arap* güvercinlerde bir renk bildirirken, *Japon* adlandırması ise güvercinin kökenini bildirmektedir.

**Fitoornitonimler:** Hem bir desenin adını belirtmek için, hem de güvercinin rengini belirtmek için oluşturulmuştur. *Elma baş*, *bademli*, *çam kabuğu*, *güllü* adlandırmaları bir deseni belirtmektedir. *Limoni* ve *tarçınlı* ise bir renk adıdır.

**Topoornitonimler:** Bazı adlandırmalar, yer adı kullanılarak oluşturulmuştur. Bunlar güvercinlerin kökeni hakkında bilgi verirler. Tespit edilenler şunlardır: *Edremit*, *Balıkesir*, *Bursa*, *Mısıri*.

**Zoornitonimler:** Bu adlandırmalar genellikle renk ve desenleri bakımından başka hayvanları andırması sebebiyle oluşturulmuştur: *Kaplan*, *maymun alığı*, *çakal*.

**Araç-gereç ve eşya adlarıyla kurulan güvercin adlandırmaları:** Adlandırmaların en çok araç-gereç ve eşya adlarıyla kurulduğu tespit edilmiştir. Bu adlandırmalar desen, renk veya tüy şeklini bildirmek için oluşturulmuştur. Desen bildirenler: *Bozalı*, *gemi*, *gerdanlı*, *hançerli*, *ortadan telli* ve *paralı kuyruktur*. Renk bildirenler: *Cam göz*, *dumanlı*, *kiremit* ve *küllü*dür. Tüy şekli bildirenler: *Çatal kuyruk*, *top kuyruk*, *kostümlü*, *mantolu*, *paçalı*, *paçasız*, *perçinli*, *tepeli*, *tozluklu* ve *yelpaze kuyruktur*.

**Yiyecek-içecek adlarıyla kurulan güvercin adlandırmaları:** Tespit edilen iki adlandırmadan *şeker kanat* bir deseni ve *süt beyaz* ise bir rengi bildirir.

**Renk adlarıyla kurulan adlandırmalar:** Güvercinlerin çeşit vücut bölümlerinin renk adlarıyla bir araya gelmesinden oluşan adlandırmalar, yörede sıklıkla kullanılmaktadır: *Kara kanat*, *ak kanat*, *mavi kanat*, *ak kuyruk*, *kara kuyruk*, *sarı göz*, *kırmızı göz*, *siyah gaga*, *beyaz gaga*, *sakarlı*, *pal*. Bu adlandırmalardaki unsurlar, kendi gerçek anlamlarıyla kullanılmaktadır.

**Sayı adlarıyla kurulan adlandırmalar:** Bu grupta, her iki gözün birbirinden farklı olduğunu bildiren *tek göz* ve gaganın kısıklığını bildirmek için kullanılan *sıfır gaga* adlandırmaları tespit edilmiştir.

**Meslek adlarıyla kurulan adlandırmalar:** *Bakıcı*, *postacı*.

**Nitelik adlarıyla kurulan adlandırmalar:** *Uzun gaga*, *çıtır baş*, *azman*.

**Bir hareket özelliği ifade eden sözcüklerle kurulan adlandırmalar:** *Taklacı*, *saya*, *dönek*.

Bir olaya bağlı olarak oluşturulan adlandırmalar: *Akık göz*.

Bilimsel bir terimin bozulmasıyla oluşturulan adlandırmalar: *Paten bacak*.

Anlamı ya da kökeni tespit edilemeyen adlandırmalar: *Bango, baska, galaça, şeş*.

Adbilimsel sınıflandırmalar kapsamında ornitonimler ile ilgili olarak yukarıdaki gibi bir sınıflandırma yapılabilir. Yukarıdaki tasnifte amaç, ornitonimlerin yapısı ile ilgili bilgi sahibi olmaktır. Ancak bu makalede adlandırmaların *yapısı* ya da *nasıl oluştuğu* değil, *neden ve hangi sebeplerle oluştuğu* ele alınmıştır. Bu yüzden, söz konusu adlandırmaların *neden* oluştuğunu anlayabilmek için bunların bağlı olduğu, güvercinin hareket, dış görünüş, menşei olduğu yerleşim yeri, beslenme amacı gibi özelliklerini ön plana çıkaracak şekilde bir tasnif yapmak gerekmiştir. Başka bir deyişle makaledeki leksik-semantik sınıflandırma, mevcut adlandırmaların *nasıl oluştuğunu* veya *yapılarının ne olduğunu* değil, *neden ve hangi sebeplerle* oluştuğunu açıklamaya dönük bir sınıflandırmadır.

## 1. Hareket Özellikleri Temelinde Yapılan Adlandırmalar

### 1.1. Saya

Birer birer ve çember/burgu şeklinde aşağıya veya yana doğru dönen güvercinlere denir. Sayalar, kendi içinde paçalı ve paçasız olarak ikiye ayrılır. Dağınık ve bireysel bir şekilde uçarlar. Çok sert hareketlerle ve hızlı bir şekilde dönüş hareketi yaparlar. Bir dönüş hareketi bitince kısa bir süre sonra ikinci dönüş hareketi başlar. Bu dönüşleri, herhangi bir tetikleyici unsur olmaksızın kendi kendine yapan ve dönüşler arasını çok sık ve hızlı tutan güvercinlere *oynak* veya *oyunlu* denir.

Sözcüğün kökünün tarafımızca *say-* fiili + zarfîil eki *-a* yapısında oluştuğu tahmin edilmektedir.



*Kafa Kuyruk Saya* (<https://l24.im/b6GQn>)



*Arap Saya* (<https://l24.im/ozYTh>)

Yukarıda paçalı ve paçasız olarak gruplandırılan güvercinlerle ilgili adlandırmalar aşağıdaki bölümlerde detaylı olarak açıklanacağı için burada başka bir izah yapılmamıştır.

### 1.2. Dönek

Bu güvercinler, aşağı doğru aralıksız bir şekilde adeta tekerin dönmesi gibi dönerek inerler. *Paçalı* ve *paçasız* olmak üzere ikiye ayrılırlar:



*Dönek* (<https://tls.tc/ZrLVc>)



*Dönek* (<https://l24.im/cnvzYL>)

### 1.3. Taklacı

Aşağıdan yukarıya doğru takla atarak uçabilen güvercinlerdir. Hepsi paçalıdır. *Beyaz taklacılar* ve *mavi taklacılar* olmak üzere iki çeşittirler. Bütün taklacıların hem *perçinli* hem de *perçinsiz* olanları vardır.



*Taklacı* (<https://l24.im/DlSwKk>)

### 1.4. Azman

Düz uçarlar. Takla veya dönme gibi herhangi bir gösteri hareketi yapmaksızın sadece uçan güvercinlerdir. Diğerleri gibi bireysel değil toplu bir şekilde uçarlar.

## 2. Dış Görünüşleri Temelinde Yapılan Adlandırmalar

Güvercin adlandırmaları konusundaki en zengin içerik, dış görüşlerine göre yapılan adlandırmalarla ilgilidir. Anlaşılan o ki, güvercinler insanoğlunu renkleri, tüyleri, farklı vücut özellikleri bakımından oldukça etkilemiştir. Renklerden oluşan desenleri, vücutlarının farklı kısımlarındaki farklı tüy şekilleri ve renkleri, her bir vücut bölümündeki farklı görüntü ve şekiller, adlandırma konusu olmuştur.

### 2.1. Desenlerine Göre

Desenler aynı zamanda bir güvercinin türü hakkında da bilgi verir. Örneğin bir desenin adı olan *bango*, genellikle bir *Mısıri* türüdür.



Bu gruptaki adlandırmaların büyük bir kısmının metaforik adlandırmalar olduđu dikkati çeker. Güvercinlerin tüylerindeki renklerin farklı noktalarda ve farklı şekillerde yoğunlaşması, insanın onu etrafındaki her türden farklı nesneye benzeterek adlandırmasına sebep olmuştur.

Aşağıdaki *elma baş*, *bademli*, *çam kabuđu*, *çıtırbaş*, *gemli*, *gerdanlı*, *hançerli*, *hünkari*, *ortadan telli*, *kaplan*, *paralı kuyruk*, *şeker kanat* ve *maymun alıđı* adlandırmaları, bu şekilde oluşmuş metaforik adlandırmalardır. Bunlar arasında yalnızca *kanat* ve *kuyruk* olarak listelenen maddeler gerçek anlamıyla kullanılmaktadır. Kökenbilgisi araştırması yapılmadıđı için *bango*, *baska*, *şes*, *galaça* isimlerinin tam olarak ne olduđu konusunda bir fikir yürütülememektedir.

**2.1.1. Elma Baş:** Yalnızca kafa kısmı renkli, diđer tarafları tamamen ya da lekeli bir şekilde beyaz olan güvercinlere denir. Baş kısımları, *elmaya* benzetilmiştir.



Kırmızı Elma Baş (<https://l24.im/tNkw>)

**2.1.2. Bademli:** Sadece alnı sürme gibi renkli olan güvercinlere denir. Başlarındaki bu renkli kısım bir *bademe* benzetilmiştir. Bademli güvercinlerin diđer taraflarında da aynı renkten parçalı şekilde desenler bulunabilir. Farklı renklere göre *kara bademli*, *mavi bademli*, *sarı bademli* veya *kırmızı bademli* güvercinler olabilir.



Kara Bademli (<https://tls.tc/F55Io>) Sarı Bademli (<https://tls.tc/ruCVp>)

**2.1.3. Bango:** Sadece başı, kulađa kadar beyaz olan güvercinlere denir. Farklı renklere göre farklı adlandırılır. Vücudunun kafa kısmı dışında kalan diđer tüyleri tek renktir. Buna göre *kara bango*, *mavi bango*, *kırmızı bango* ve *sarı bango* çeşitleri vardır. Mısıri çeşitleri arasında bango güvercinlerden bahsedilir.



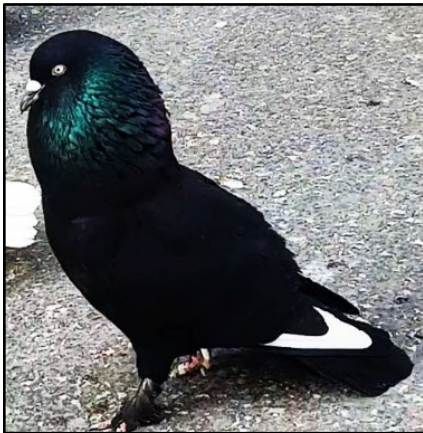
*Mavi Bango Mısıri* (<https://tls.tc/5jLGg>) *Kara Bango Mısıri* (<https://tls.tc/gmD8t>)



*Kırmızı Bango Mısıri* (<https://tls.tc/5jNYO>)

*Sarı Bango Mısıri* (<https://tls.tc/SFGBn>)

**2.1.4. Baska:** Bütün vücut tek renk iken yalnızca kanatlarının uç kısmında beyaz tüyler bulunan güvercine denir. *Kara baska*, *mavi baska* gibi çeşitleri vardır.



*Kara Baska* (<https://l24.im/VD2x4s>)

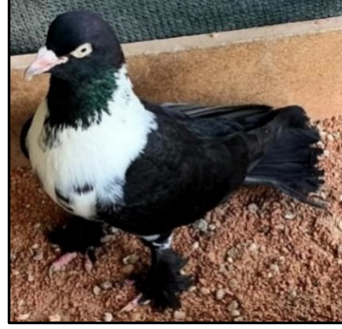
**2.1.5. Bozalı:** Başın boyuna kadar olan kısmı ile kuyruğu aynı renk, kanatları ise beyazla birlikte karışık

renkte olan güvercinlere denir. Bu güvercinlerin diğer kısımları beyazdır. Adeta ceket giymiş gibidirler. Benzetmenin kaynağı da bu olsa gerektir.

**2.1.5.1. Açık Bozalı – Kapalı Bozalı – Karanfil:** Bozalı, kanat, sırt ve karın kısımlarındaki renkli tüylerin arasındaki beyazlık oranlarına göre farklı isimlerle adlandırılırlar. Kanat, sırt ve karın kısımlarındaki renkli tüyler çoksa *kapalı bozalı* denmektedir. *Kapalı* yerine *kaplamalı bozalı* veya *karanfil (bozalı)* de denir. Belirtilen yerdeki renkli tüyler azsa *açık bozalı* denir.



*Açık Kara Bozalı* (<https://l24.im/OhPoD>)



*Kapalı Kara Bozalı* (<https://l24.im/xPG3VA>)

Bozalı, tüy renklerine göre *kara bozalı*, *kırmızı bozalı* ve *mavi bozalı* olarak adlandırılır. Bunların hepsi de kendi içinde *kaplamalı* olma durumuna göre ayrı ayrı adlandırılır. Örneğin, *kaplamalı kara bozalı*, *kapalı/kaplamalı mavi bozalı* vb.



*Açık Kırmızı Bozalı* (<https://l24.im/9APhc3>)



*Kapalı Sarı Bozalı* (<https://l24.im/ePa>)

**2.1.5.2. Kesme Kafa Kesme Kuyruk (Kafa Kuyruk):** Bozalı içerisinde bazı güvercinlerin sadece kafa ve kuyruk kısımları renklidir. Diğer tarafları tamamen beyazdır. Böyle olanlara *kesme kafa kesme kuyruk* veya sadece *kafa kuyruk* denir.



*Mavi Kesme Kafa Kesme Kuyruk*

(*Mavi Kafa Kuyruk*) (<https://124.im/Ag2G>)



*Sarı Kesme Kafa Kesme Kuyruk*

(*Sarı Kafa Kuyruk*) (<https://124.im/MGgHw>)

**2.1.6. Çam Kabuğu:** Kanatlarında çam kabuğu görünümünde desene sahip olan güvercinlere denir. Adlandırmanın kaynağı da benzetildiği bu *çam kabuğu*dur.

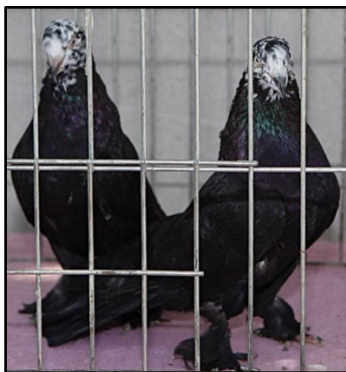


*Çam kabuğu* (<https://124.im/MLfoOdE>)



*Çam kabuğu* (<https://124.im/i3sdho>)

**2.1.7. Çıtırbaş – Şeş:** Vücudu tamamen siyah olup yalnızca kafa bölgesinde yoğun bir şekilde beyaz benekleri bulunan güvercinlere denir. *Kaplan güvercinlerin* bir çeşididir.



*Çıtırbaş-şeş* (<https://tls.tc/kFn36>)

**2.1.8. Galaça:** Kanat üzerleri, bel ve karın kısmı renkli; baş, kuyruk ve kanat uçları beyaz olan



güvercinlere denir. Renkli kısımlar siyah ise *kara galaça*, koyu kahverengi ise *kırmızı galaça* denir. Bunlar aynı zamanda *dönek* güvercinlerdir.



*Kara Galaça Dönek* (<https://tls.tc/3RP6f>) *Kırmızı Galaça Dönek* (<https://tls.tc/Fka8n>)

**2.1.9. Gemli:** Ađzının iki kenarında gem şeklinde deseni olan güvercinlere *gemli* denir.



*Gemli* (<https://l24.im/hImw1>)

**2.1.10. Gerdanlı:** Boynunda halka şeklinde beyaz desen olan güvercinlere denir.



*Gerdanlı Mavi Bozalı* (<https://l24.im/gNPqGd>) *Gerdanlı Arap* (<https://l24.im/QVajz7>)

**2.1.11. Hançerli:** Kanatlarının uç kısmındaki beyaz telekler arasında var olan renkli telekler sebebiyle böyle denir. Hançere benzerdiđi için bu adla anılmıřtır.



Hançerli (<https://l24.im/NxqwpX>)

**2.1.12. Hünkari:** Bu güvercinlerde, kafadan itibaren başlayan koyu renk, kendi tonlarında kuyruk ucuna doğru giderek açılır. Açık renk olan aşağıdaki kısımlar *çam kabuğu* desenindedir. Bir *hünkara* benzetildiği için bu adla anılmıştır.



Hünkari (<https://tls.tc/LpK3n>)



Hünkari (<https://tls.tc/1pSjm>)

**2.1.13. Kanat:** Bütün vücudu tek renk olup yalnızca kanat rengi farklı olan güvercinler kanat rengine göre adlandırılır. Kanadın rengi siyahsa *kara kanat*, maviyse *mavi kanat*, kırmızıysa *kırmızı kanat* ... vb. denir.

**2.1.14. Kaplan:** Bütün vücudu benekli olan güvercinlerdir. Desendeki zemin rengi beyazsa *beyaz kaplan*, siyahsa *kara kaplan*, kırmızıyla *kırmızı kaplan* ... vb. şeklinde adlandırılırlar. Desenin genel görünümü, bir *kaplanın* desenini andırdığı için bu adla anılmıştır.



Beyaz Kaplan (<https://tls.tc/ngvpZ>)

**2.1.15. Kuyruk:** Bütün vücudu tek renk olup yalnızca kuyruk rengi farklı olan güvercinler kuyruk rengine göre adlandırılır. Kuyruğun rengi siyahsa *kara kuyruk*, beyazsa *ak kuyruk*, maviyse *mavi kuyruk* ... vb. denir.



*Kara kuyruk* (<https://l24.im/Tj1Dkn>) *Ak kuyruk* (<https://l24.im/veU5>)

**2.1.16. Maymun Alıđı:** Enseden başlayan ve kanat üstlerini kaplayan siyahlıklara sahip olan güvercinlere denir. Bu desene sahip güvercinlerin, bir maymuna benzetildiđi anlaşılmaktadır.



*Maymun Alığı* (<https://l24.im/KT9ER>)

**2.1.17. Ortadan Telli:** Vücudunun her yeri genellikle tek renk iken, yalnızca kuyruğunun ortasında farklı renkte tüyü bulunan güvercinlere denir. Orta kısımdaki bu tüyün bir *tele* benzetildiği anlaşılıyor.



*Ortadan Telli Edremit* (<https://l24.im/4v6Rlp>)



*Ortadan Telli Arap Saya*  
(<https://l24.im/qR4sDiw>)

**2.1.18. Paralı Kuyruk:** Kuyruğunun üzerinde madenî paraya benzer beyaz desenler olan güvercinlere denir. Adlandırmanın sebebi de bu benzetmedir.



*Paralı Kuyruk* (<https://tls.tc/B6b2K>)

**2.1.19. Sakarlı:** Bozalılarda baş, boynun belli bir kısmına kadar aynı renkten olur. Eğer gaga üstünden tepeye doğru beyazlık varsa buna *sakar* denir. Böyle beyazlığı olan kuşa da *sakarlı* denir. *Sakar* sözcüğü, başka hayvanlarda da örneğin atlarda, alındaki beyazlık için kullanılır. Dolayısıyla bu sözcük burada gerçek anlamında kullanılmakta, herhangi bir metaforik anlam taşımamaktadır.

**2.1.20. Şeker Kanat:** Kanattaki tüyleri silik kahverengi-pembe tonlarında olup yalnızca kanat uçlarına doğru yoğun renklerde birbirine paralel iki kalın desene sahip olan güvercinlere denir. Bu güvercinlerin kanatları dışındaki diğer tüylerinin rengi beyazdır. Güvercinin kanatlarındaki renk, tatlı ve yumuşak tonlarda olduğu için *şekere* benzetilmiştir. Adlandırmanın sebebi budur.



Sakarlı (<https://tls.tc/KZ2mp>)Şeker Kanat (<https://l24.im/nJst>)

## 2.2. Vücut Şekillerine Göre

### 2.2.1. Tüy Şekli

#### 2.2.1.1. Kafa, Boyun ve Ensedeki Tüyler

**Kostümlü:** Tüyleri daha kabarık ve daha çok kafa kısmında olması gereken yönün tersine doğru dönmüş tüylere sahip güvercinlere genel olarak *kostümlü güvercin* denir. Adlandırmanın sebebi de, bu tüyler yüzünden adeta bir *kostüm* giymiş gibi görünmeleridir. Bunlar içinde ters dönen tüylerin bulunduğu yere ve benzediği şekle göre *tepeli*, *mantolu*, *perçinli* gibi farklı adlandırmalar da bulunmaktadır.

**Tepeli:** Kafanın arkasından yukarıya doğru dönen tüylere sahip güvercinlere *tepeli* denir.

**Mantolu:** Ense ve sırttan yukarıya doğru yönelmiş, adeta manto giymiş gibi duran tüylere sahip güvercinlere *mantolu* denir.

Tepeli (<https://tls.tc/DR13v>)Mantolu (<https://tls.tc/ui1da>)

**Perçinli:** Alnında perçem gibi duran tüylere sahip güvercinlere *perçinli* denir.



Perçinli (<https://tls.tc/NddD6>)



Perçinli (<https://l24.im/u68H>)

### 2.2.1.2. Göğüsteki Tüyler

**Güllü:** Göğsünde dağınık şekilde bulunan tüylere sahip güvercinler “güllü” olarak adlandırılır.



Güllü (<https://l24.im/JHl7P>)

### 2.2.1.3. Ayak ve Bacaklardaki Tüyler

**Paçalı:** Bacaklarında, ayaklarında, parmak üstlerinde tüyler bulunan güvercinler *paçalı* olarak adlandırılır. Tüyleri çok uzun olan güvercinlere ise *koca paçalı* veya *bol paçalı* denir.



Paçalı (<https://l24.im/9PTw>)



Koca Paçalı (<https://l24.im/L51OJvQ>)

**Paçasız:** Bacaklarında ve ayaklarında tüyleri olmayan güvercinlere denir.

**Tozluclu:** Yalnızca bacakları tüylü olan, ayaklarında, parmak üstlerinde tüy bulunmayan güvercinlere denir. Adeta tozluk giymiř gibi görünürler.



Paçasız (<https://tls.tc/rfRfT>)



Tozluclu (<https://tls.tc/8mjeo>)

#### 2.2.1.4. Kuyruktaki Tüyler

**Yelpaze Kuyruk:** Kuyrukları yelpaze gibi olan güvercinlerdir.

**Çatal kuyruk:** Güvercinlerin kuyruklarının uçları genelde düzdür. Ancak bazı güvercinlerde kuyruđun ortası ie doğru olduđundan kuyruk iki paraymıř gibi görünür. Bazen de kuyruktaki tüylerden biri ya da birkaçı çatal şeklinde ıkar. Bir eřit tüy bozukluđu olarak deđerlendirilen bu görüntüye sahip güvercinlere *atal kuyruk* denir.



Yelpaze Kuyruk (<https://tls.tc/KhfvO>)



Çatal Kuyruk (<https://tls.tc/Ppteb>)

**Top Kuyruk:** Kuyruđu kumrununki gibi üst üste ve bir arada duran güvercinlere denir.





Top Kuyruk (<https://tls.tc/ro2k9>)

### 2.2.2. Göz Şekli

**Akık Göz:** Güvercinlerin gözbebekleri yuvarlaktır. Ancak bazılarının gözbebeği yuvarlak olmayıp aşağıya doğru, akmış gibi durmaktadır. Böyle gözlerle sahip güvercinlere “akık göz” denir.



Akık Göz (<https://tls.tc/fLniP>) Akık Göz (<https://tls.tc/oO1jS>)

**Tek Göz:** İki gözü birbirinden farklı olan güvercinlere denir.





Tek Göz (<https://tls.tc/ot4jH>)

### 2.2.3. Gaga Şekli:

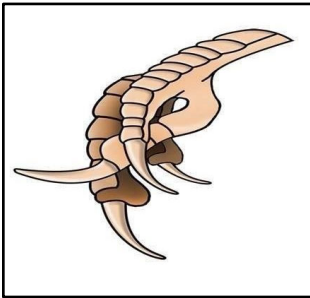
Uzunluđu çok kısa olan gagaya “sıfır gaga”, fazla olan gagaya da “uzun gaga” denir.



Sıfır Gaga (<https://tls.tc/Y5IBz>) Uzun Gaga (<https://tls.tc/Muyt9>)

### 2.2.4. Bacak Şekli:

**Patenbacak:** Ayakları doğuřtan ie dönük olan güvercinlere denir. Literatürde “patel bacak” olarak geçer. Bu durum güvercinler için bir çeřit sakatlıktır.



*Paten Bacak* (<https://tls.tc/lFb4M>)

## 2.3. Renklerine Göre Yapılan Adlandırma

### 2.3.1. Tüy Rengine Göre

**Kara:** Vücutta belirli bölgelerdeki siyah renkleri ifade etmek için *kara* sözü kullanılır. Örneğin *kara kuyruk*.

**Arap:** Tamamen siyah olan güvercinlere *Arap* denir. Eğer bu siyahlık, çok parlak ise *kuzgun Arap* denir. Kuzgun Araplar, genelde *beyaz gagalıdır* ve *cam gözdürler*.



*Arap* (<https://l24.im/6olcxI>)



*Kuzgun Arap* (<https://l24.im/MnE>)

**Ak:** Vücutta belirli bölgelerindeki beyaz renkleri ifade etmek için *ak* sözü kullanılır. Örneğin *ak kuyruk*.

**Süt Beyaz:** Tamamen beyaz olan güvercinler *süt beyaz* olarak adlandırılır.

**Mavi:** Gri tonlarında olan güvercinlerin rengi *mavi* olarak adlandırılmaktadır.

**Pal:** Güvercindeki mavi renk, çok koyu tonlarda ve siyahla karışık ise bu renkteki güvercinlere *pal* denmektedir.



*Mavi* (<https://l24.im/iQW>)



*Pal* (<https://l24.im/5nASHeb>)

**Kırmızı – Kiremit:** Güvercinlerdeki koyu kahverengi/kiremit tonları *kırmızı* veya *kiremit* olarak

adlandırılır. Vücudun belirli bölgelerindeki kahverengilikleri ifade etmek için kullanılır. Örneğin, *kırmızı bademli*, *kırmızı kafa* ... vb.

**Çakal:** Bütün vücudu tamamen kahverengi olan güvercinler *çakal* olarak adlandırılır. Bazen kuyrukları beyaz olabilir. Renk olarak çakala benzetildiği için böyle adlandırılmıştır.

**Limoni:** Vücudu tamamen açık kahverengi olan güvercinlere denir. Limon rengine benzetilmiştir.

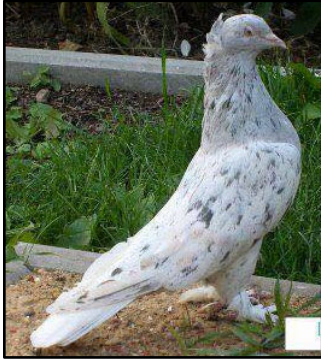


*Çakal* (<https://l24.im/3sAQF>)

*Limoni* (<https://tls.tc/9Micv>)

**Küllü:** Bütün vücudu tamamen kül renginde veya vücudunun çeşitli yerlerinde yoğun bir şekilde kül rengi bulunan güvercinlere denir.

**Dumanlı:** Bütün vücudu duman renginde olan güvercinlere denir.



*Küllü* (<https://tls.tc/HffHK>)

*Dumanlı* (<https://l24.im/oFUSwz>)

**Tarçınlı:** Genellikle göğüs kısmında nadiren de sırtta yer alan tarçın rengi kısımlara sahip olan güvercinlere denir.



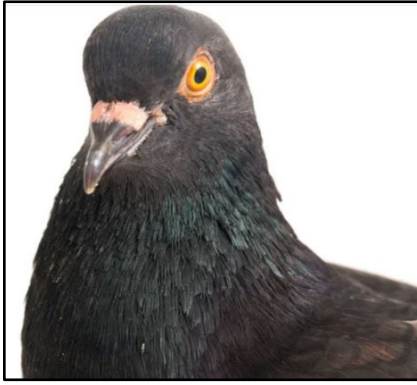


*Tarçanlı* (<https://l24.im/fXvSei>)

*Tarçınlı* (<https://tls.tc/soo3T>)

### 2.3.2. Gaga Rengi

Gagası siyah renkte olan güvercinlere “siyah gaga”, beyaz renkte olanlara da “beyaz gaga” denir.



*Siyah Gaga* (<https://tls.tc/uiO5l>)

*Beyaz Gaga* (<https://l24.im/jugmbd1>)

### 2.3.3. Göz Rengi

Göz rengi beyaz olan güvercinlere “cam göz”, kırmızı olanlara “kırmızı göz” ve sarı olanlara da “sarı göz” denir.



*Cam Göz* (<https://l24.im/jugmbd1>)

*Kırmızı Göz* (<https://tls.tc/aZ1Vu>)

*Sarı Göz* (<https://tls.tc/jb30A>)



### 3. Yerleşim Yeri Adı Temelinde Yapılan Adlandırmalar

Yerleşim yeri adları kullanılarak yapılan adlandırmalar, güvercinin köken olarak anılan bölgeden çıktığı düşüncesini oluşturmaktadır. Ancak bu bilginin doğruluğunu ispatlamak için kapsamlı başka bir çalışmaya ihtiyaç vardır. Çünkü bu adlandırmayla ilgili bir karışıklık söz konusudur. Örneğin, Karşıyaka'da *Edremit* olarak anılan güvercinler, Balıkesir'de *dolapçı* olarak adlandırılmaktadır.

**Balıkesir:** Gaga kenarından başlayan ve genişçe bir sakal şeklinde göğüse kadar inen kısımdaki renk ile kuyruğu aynı renkte olan güvercinlerdir. *Siyah Balıkesir*, *mavi balıkesir* gibi çeşitleri vardır.

**Bursa:** Kulaklara kadar başı ve kanat uçları beyaz, diğer kısımları renkli olan güvercinlere denir. Sıya grubundadırlar.



*Balıkesir* (<https://l24.im/flSuqDv>)



*Kırmızı Bursa* (<https://tls.tc/BT9G3>)

**Edremit:** Bütün vücudu beyaz olup yalnızca ensesinde renkli kısım bulunan güvercinlerdir. Ensedeki renge göre *kara Edremit*, *kırmızı Edremit*, *sarı Edremit* ... vb. şeklinde adlandırılırlar. Bu güvercinlerin bazen *gemli* veya boynun altından aşağıya doğru sakal gibi ilerleyen renkli kısımları olabilir.



*Mavi Edremit* (<https://l24.im/GfVh6nj>)



*Kırmızı Edremit* (<https://tls.tc/TczUK>)

**Mısıri:** Küçük gagalı bir çeşit güvercindir.

**Japon Mısıri:** Normal *Mısırlı*lere göre daha küçük bir gövdeye ve sıfır gagaya sahip bir çeşit

güvercindir.



Mısıri (<https://tls.tc/8kith>)



Japon Mısıri (<https://tls.tc/VbLT7>)

**Piç Mısıri:** Mısırilerle normal gagalı kuşların çiftleşmesi sonucu ortaya çıkan güvercinlere *piç Mısıri* denir. Bu güvercinler iki tür gaga arasındaki gaga tipine sahip olurlar.

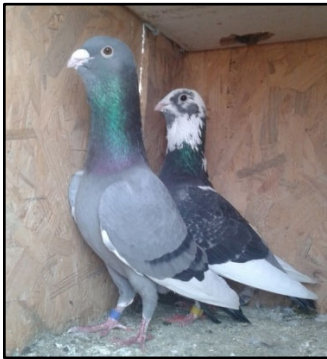


Piç Mısıri (<https://tls.tc/8oH82>)



Piç Mısıri (<https://tls.tc/hEs10>)

**Şamil:** Boynu uzun ve kafası iri olan bir çeşit güvercindir. Türkiye’de başka bölgelerde *Şam* veya *Şamlı* olarak adlandırmaktadır. Bu sebeple, bu grupta listelenmiştir.



Şamil (<https://tls.tc/v4jRN>)

#### 4. Beslenme Amacına Göre Yapılan Adlandırmalar

**Süs Güvercinleri:** Görsel açıdan güzel oldukları için beslenen güvercinlerdir. Özel bir hareket kabiliyetleri yoktur.

**Oyun Güvercinleri:** Hareket kabiliyetleri bulunan güvercinlerdir. Taklacı, döneke, oynak, saya, bu tür güvercinlerdendir.

**Posta Güvercinleri:** Eskiden posta amaçlı kullanılan güvercinlerdir. Günümüzde artık bu görevleri için beslenmeseler de bu adla anılmaya devam etmektedirler. Bunlar da artık bir tür süs güvercini olarak görülmektedir. Günlük kullanımda yalnızca “posta güvercini” değil, yalnızca “posta” olarak adlandırılırlar.



Posta (<https://tls.tc/Vun4b>)



Posta (<https://tls.tc/7hvaY>)

**Bakıcı Güvercinler:** Üretilmek istenen güvercinlerden alınan yumurtalar, çeşitli sebeplerle başka güvercinlerin altına konabilmektedir. Altına yumurta konan diğer güvercin, bunlara adeta kendi yumurtalarıymış gibi davranır, yavrular yumurtadan çıktıktan sonra da yavrulara annelik ve babalık yapar, onları besler ve büyütür. Böyle güvercinlere bakıcı güvercin denir.

## Sonuç

Makalenin amacı daha önce de belirtildiği gibi, güvercin adlandırmalarının *neden ve hangi sebeple oluşturulduğunu* tespit etmektir. Yapılan inceleme sonucunda İzmir’in Karşıyaka ilçesindeki güvercin adlandırmalarının dört temel esas üzerine oluşturulduğu belirlenmiştir. Buna göre adlandırmalarda güvercinlerin 1. hareketleri, 2. dış görünüşleri, 3. menşei oldukları yerleşim yerleri ve 4. beslenme amaçlarının esas alındığı görülmüştür. Güvercinlerin bizzat kendilerine göre en temel ve en önemli adlandırma, hareket özelliklerine göre yapılanıdır. Bu durum kendini adlandırma sentaksında da gösterir. Örneğin *Arap saya*, *çakal döneke*, *kırmızı galaça döneke* gibi adlandırmalardaki hareket özelliğini ifade eden *taklacı*, *döneke* ve *saya* ifadelerinin sonda olması, Türk dilinde esas olan yönetici unsurun sonda olması ile doğrudan bağlantılıdır. Sentaktik dizgideki asıl yapıyı oluşturan diğer unsurlar sırasıyla yerleşim yeri adına ve beslenme amacına göre yapılan adlandırmadır.

Sentaktik dizgide ilk sırada olan, dış görünüşe göre yapılan adlandırmalardır. Bunlar asıl olanın sıfatını bildiren *ortadan telli*, *sakarlı*, *bademli*, *mantolu* gibi metaforik benzetmeler ile *mavi*, *kara*, *ak*, *çakal* gibi renk adlarından oluşur: *Ortadan telli Arap saya*, *mavi kanat posta*, *kara galaça*, *bademli kırmızı kuyruk*, *kara kanat mısıri ...vb.*

Adlandırmaların çoğunun dış görünüşlerine göre yapıldığı dikkati çeker. Ayrıca bunların tamamına yakını metaforiktir. Anlaşılan o ki, güvercinler, insanoğlunu (hareket özelliklerinden sonra) en çok dış görünüşleriyle etkilemiş ve bu detayları fark eden insanlar, bunları adlandırma ihtiyacı duymuşlardır.

Bu çalışma oldukça dar bir bölgede yapılmasına rağmen zengin bir malzeme ortaya çıkmıştır. Türkiye'nin diğer yerleşim yerlerinde de yapılacak bu tür çalışmalar güvercin adlandırmaları konusunda büyük bir envanterin oluşmasını sağlayacağı için önemli ve gereklidir.

**Kaynakça**

- Abik, A. D., 2009. Kutadgu Bilig’de Hayvan Adları. Journal of Turkish Studies Festschrift in Honor of Cem Dilçin I Türklük Bilgisi Arařtırmaları. 33(1): 1-32.
- Acar, E., 2017. Sinop ve Yöresi Ađızlarında Hayvan Adları. Sinop Üniversitesi Sosyal Bilimler Dergisi, 1(1): 29-43.
- Akartürk Karahan (2013). Codex Cumanicus’ta Hayvan Adları, Turkish Studies, Volume 8/1, Winter 2013, p.1839-1865.
- Aksan, D., 2000. Her Yönüyle Dil Ana Çizgileriyle Dilbilim. Türk Dil Kurumu Yayınları, Ankara.
- Alagöz, E., 2011. Eski Kıpçak Türkçesinde Hayvan Adları ve Kavram Alanı. Eskişehir Osmangazi Üniversitesi Sosyal Bilimler Enstitüsü Türk Dili ve Edebiyatı Anabilim Dalı Yayınlanmamış Yüksek Lisans Tezi: Eskişehir.
- Arslangündođdu, Z. ve E. Bacak, 2015. Türkçe Kuş İsimlendirilmesinde Yabancı Dil Etkilerinin Deđerlendirilmesi. Avrasya Terim Dergisi, 3 (2): 15-22.
- Arslangündođdu, Z., 2013. Karatavuk’un Yöresel İsimleri. Avrasya Terim Dergisi, 1(1): 30-39.
- Aşı, H., 2002. Nedim Dîvânı’nda Kuşlar, Eski Türk Edebiyatı Arařtırmaları Dergisi, 5(3): 1314-1347.
- Aydemir A., 2013. Kutadgu Bilig ve Dîvanü Lugati’t Türk’te Kuşlar. The Journal of Academic Social Science Studies JASS. 6 (1): 271-297.
- Aydın, E., 2006. Bilge Kağan Yazıtında Geçen kök teyey Hayvan Adı Üzerine. Büyük Türk Dili Kurultayı Bildirileri. Bilkent Üniversitesi Yayınları, Ankara, s. 347-356.
- Bindaş, E., 2016. Karaçay Malkar Türkçesinde Kuş (Hayvan) İsimlerinin Kuruluşu ve Türkiye Türkçesi İle Karşılaştırılması. Ordu Üniversitesi Sosyal Bilimler Enstitüsü Türk Dili ve Edebiyatı Anabilim Dalı Yayınlanmamış Yüksek Lisans Tezi: Ordu.
- Bolat, Ö. H., 2022. Çađatay Türkçesinde Hayvan Adları. 7(1): 75-108.
- Bozkaplan, Ş. A., 1992. Türkiye Türkçesi Ađızlarında Kuş İsimleri ve Onların Sistematiđi. Türk Dili Arařtırmaları Yıllığı - Belleten, 35(1987): 43-79.
- Bozkaplan, Ş. A., 2007. Kutadgu Bilig’deki Hayvan Adları Üzerine Bir İnceleme. Turkish Studies. 2 (4): 1110-1118.
- Cihan, C., 2023. Mukaddimetü’l-Edeb’in Yozgat Nüshasında Kuş Adları. Motif Akademi Halkbilimi Dergisi, 16(41): 454-474.
- Çađlar, H., 2019. Türk Kültüründe Hayvanlara Verilen Özel Adlar. Uluslararası Beşeri Bilimler ve Eğitim Dergisi, 5(11): 391-410.
- Çakmak, M. ve M. Işın, 2005. Anadolu Kuş Adları Sözlüğü Türkçe-İngilizce-Latince. Kitap Yayınevi: İstanbul.
- Çebi, İ. S., 2021. Ahmed-i Dâi’nin Kitâbü’t-Ta’bir’inde Geçen Hayvan Adları ve Esere Göre Rüya Tabirindeki Yorumları. Gazi Türkiyat, 29: 61-92.
- Daşman, A., 2019. Kırgızca-Türkçe Yaban Hayvan Adları Sözlükçe Denemesi. TÜRÜK Uluslararası Dil, Edebiyat ve Halkbilimi Arařtırmaları Dergisi, 7(19): 149-164.
- Derdiyok, M., 2022. Ali Şir Nevayi’nin Türkçe Divanlarında Hayvan Adları. Akdeniz Üniversitesi Türk Dili ve Edebiyatı Ana Bilim Dalı Yüksek Lisans Tezi: Antalya.
- Ersoylu, H., 2015. Türk Kültüründe Kuşlar. Ötüken Yayınları: İstanbul.
- Gen, S., 2009. Harezmi Türkçesinden Kazakçaya Hayvanlarla İlgili Söz Varlığı. Çukurova Üniversitesi Sosyal Bilimler Enstitüsü, Türk Dili ve Edebiyatı, Yayınlanmamış Yüksek Lisans Tezi, s.403.
- Gül, B., 2006. Hayvan Adlarıyla Kurulan Türk ve Mođol Kişi Adları. Türkbilig. 12: 185-191.
- Gül, M., 2015. Dîvânü Lugati’t Türk’teki Hayvan Adları Üzerine Bir İnceleme. İdil Sanat ve Dil Dergisi. 15: 1-24.

- Gümüşatam, G., 2011. Kavram Alanları Açısından Kıbrıs Türklerince Hayvanlara Verilen Adlar. 3: 11-32.
- Güneş, S., 2017. Hayvan Adları İçeren ve İnsanı Niteleyen İtalyanca ve Türkçe Metaforlar Üzerine Bir İnceleme. *Gaziantep Üniversitesi Sosyal Bilimler Dergisi*, 16 (4): 1101-1118.
- Hoşca, F., 2017. Kumuk Türkçesinde Hayvan ve Hayvancılıkla İlgili Söz Varlığı. Ardahan Üniversitesi, Yayınlanmamış Yüksek Lisans Tezi: Ardahan.
- Hünerli, B., 2022. Mihail Çakır'ın Gagauzca-Rumence Sözlüğünde Geçen Hayvan Adları ve Hayvancılıkla İlgili Söz varlığı. *Balkanlarda Türk Dili ve Edebiyatı Araştırmaları*. 4(1): 67-80.
- İlhan, N. ve M. Şenel, 2008. Divanu Lûgati't-Türk'e Göre Av, Avcılık ve Hayvancılıkla İlgili Kelimeler ve Kavram Alanları. *Turkish Studies*, 3(1): 259-277.
- Kaplankıran, D. ve İ. Kaplankıran, 2017. Kazak Türkçesinde Geçen Kuş Adları ve Onların Sistematiği Üzerine. *Turkish Studies*. 12(5): 217-250.
- Karakuş, İ., 1997. Türkçe Ad Bilim (Onomastik)'de Hayvan Adları. *Erdem*, 9(27): 1143-1152.
- Karpuz, Ö. ve Z. Gaddar, 2012. Süheyl ü Nevbahar'da Hayvan Adları. *Dil ve Edebiyat Eğitimi Dergisi*, 4: 58-83.
- Kılıç, F., 2022. Nevâyî'nin Fevâyîdü'l-Kiber Adlı Divanında Geçen Kuş Adları. *Uluslararası Uygur Araştırmaları Dergisi*, 20: 19-30.
- Korkmaz, A., 2021. Şeyhî'nin Eserlerinde Hayvan Adları. *Türkiyat Araştırmaları Enstitüsü Dergisi*. 71: 123-162.
- Korkut, G., 2020. Türkçe Sözlük'teki Türkçe Kökenli Kuş Adlarının Ad Bilimi Açısından İncelenmesi. *SUTAD*, 50: 205-227.
- Kuyma, E., 2018. Senglâh'ta Renk Adları İle Kullanılan Hayvan Adları. *Turkish Studies*, 13(15): 305-321.
- Mıradova, M., 2020. Kuş İsimlerinin Sözcük ve Anlamsal Özellikleri Üzerine Bir İnceleme. *Folklor Akademi Dergisi*. 3(3): 551-559.
- Mor, G., 2016. Divanü Lûgati't Türk'te Kuş Adları Üzerine Bir İnceleme. *Researcher: Social Science Studies*. 4 (7): 74-95.
- Oğurlu, İ. ve Y. Ünal, 2016. Bağirtlaklı Kuş. *Avrasya Terim Dergisi*. 4 (2): 54-66.
- Oğurlu, İ. ve Y. Ünal, 2016. Bağirtlaklı Kuş. *Avrasya Terim Dergisi*, 4(2): 54-66.
- Özden, M., 2020. Eski Oğuz Türkçesinde Kullanılan Hayvan Adlarının Türkiye Türkçesi Ağızlarındaki Durumları. *TÜRÜK Uluslararası Dil, Edebiyat ve Halkbilimi Araştırmaları Dergisi*. 8 (20): 44-74.
- Özkan Kurt, F., 2022. Türkçede Hayvan Adlarının Metaforik Kullanımları. *Korkut Ata Türkiyat Araştırmaları Dergisi*, 8: 273-294.
- Özkan, A. S., 2020. Kısasü'l-Enbiyâ'da Hayvan Adları. *Journal of Faculty of Letters*, 5(1): 127-142.
- Özkan, N. ve U. Akıl, 2024. 18. Yüzyıl Türkiye Türkçesinde Hayvan Adları Üzerine İnceleme. *Korkut Ata Türkiyat Araştırmaları Dergisi*. 14: 584-642.
- Ross, E. D., 1994. Kuş İsimlerinin Doğu Türkçesi, Mançuca ve Çince Sözlüğü. Çev: Emine Gürsoy Naskali, *Türk Dil Kurumu Yayınları*: Ankara.
- Sağlık, S., 2009. Türkmen Türkçesinde Hayvan Adlarının Olumsuz Anlamda Kullanımları Üzerine. *Acta Turcica Çevrimiçi Tematik Türkoloji Dergisi*, 1(2/1): 16-27.
- Sakaoğlu, S., 2001. Türk Ad Bilimi I Giriş. *Türk dil Kurumu Yayınları*: Ankara.
- Sönmezler Duran, Ö., 2021. Codex Cumanicus'un Söz Varlığında Bulunan Hayvan Adlarının Kazan-Tatar Türkçesindeki Durumu Üzerine Bir İnceleme. *Uluslararası Sosyal Araştırmalar Dergisi*, 14(77): 128-141.
- Şahin, İ., 2006. *Adbilim*. 2. Baskı, Pegem Akademi: Ankara.

- Şenel, M. ve N. İlhan, 2008. Av Hayvanlarının Kiři Adlarındaki Yansıması. Av ve Avcılık Kitabı, (Yayımlayanlar: Emine Gürsoy Naskali, Hilal Oytun Altun), Kitabevi Yayınları: İstanbul, s. 321-336.
- Tokyürek, H., 2013. Eski Uygurcada Hayvan Adları ve Bunların Kullanım Alanları. Türklük Bilimi Arařtırmaları. 33: 221-281.
- Toprak, F., 2013. Çađatay Şiirinde Vahři Hayvanlar ve Yırtıcı Kuşlar. Turkish Studies- International Periodicel For The Languages, Literature and History of Turkish or Turkic. 8 (9): 105-124.
- Tosun, İ., 2020. Tuva Türkçesinde Hayvanlara Yaşlarına Göre Verilen İsimler. Motif Akademi Halkbilimi Dergisi. 13(32): 1570-1592.
- Türkdil, Y., 2023. Çađdaş Türk Lehçelerinde Ađaçkakanın Adlandırma Yöntemleri. Korkut Ata Türkiyat Arařtırmaları Dergisi, 10: 776-787.
- Uçar, İ., 2013. Türkiye Türkçesinde Hayvan Adlarından Türetilmiş Bitki Adları. Uluslararası Türkçe Edebiyat Kültür Eğitim Dergisi (TEKE). 2(1): 1-19.
- Uyanık, A. Ş., 2019. Muhakemetü'l-Lugateynde Hayvan Adları. International Journal of Humanities and Education. 5(11): 454-465.
- Yıldız, O., 2023. Mahtumkulu'nun Dilinde Kuş Adları. Uluslararası Türkçe Edebiyat Kültür Eğitim (TEKE) Dergisi, 6 (4): 2272-2290.
- Yılmaz, O., 2017. Türklerde Kuş, Kuşçu, Kuşbaz ve Kuşhaneler. Kuş Kitabı, Ed.: Emine Gürsoy Naskali ve Ayşe Şeker. Kitabevi Yayınları: İstanbul, s.475-487.
- Yılmaz, O. ve M. Ertuđrul, 2012. Tarihte Güvercin Yetiřtiriciliđinin Önemi. HR.Ü.Z.F. Dergisi, 16(2): 1-7.
- Yüceol Özezen, M., 2021. Türkçede Hayvan Adları 1: Türkçe Sözlük'teki Temel Sözlükbirimler Bađlamında Türkçenin Hayvan Evreni. Littera Turca Journal of Turkish Language and Literature, Prof. Dr. Çetin Derdiyok Armađan Sayısı, 1439-1475.
- Zeynalova, T., 2018. Azerbaycan Türkçesinde Hayvan Fizyolojisi ile İlgili Terimler ve Mecazi Anlamları. Karadeniz Arařtırmaları, 60: 146-162.