

### 39. Teknolojik Determinizm ve Kültürel Dönüşüm: McLuhan ve Ong'un Teorileri Işığında Kübra Dizisi Analizi<sup>1</sup>

Ümmügülsüm TALİPOĞLU<sup>2</sup>

APA: Talipoğlu, Ü. (2024). Teknolojik Determinizm ve Kültürel Dönüşüm: McLuhan ve Ong'un Teorileri Işığında Kübra Dizisi Analizi. *RumeliDE Dil ve Edebiyat Araştırmaları Dergisi*, (43), 698-711. DOI: <https://doi.org/10.5281/zenodo.14544574>

#### Öz

Günlük yaşamımızda mobil cihazları sıklıkla kullandığımız için web ortamında yoğun dijital izler bırakılmaktadır. Bu dijital izlerden elde edilen verilerle toplum davranışları ve tercihleri tahmin edilerek pazarlama, reklam ve siyasal iletişim gibi alanlarda önemli stratejiler geliştirilebilmektedir. Bu durum teknoloji vasıtasıyla bizi sadece bireysel anlamda değil toplumsal ve kültürel düzeyde atmosferimizi etkileyerek şekillendirebilmektedir. Teknoloji ile ilgili en önemli düşünürlerden biri olan McLuhan, teknolojik determinizme vurgu yaparak teknolojinin toplumsal değişimde ve gelişimde belirleyici bir rol oynadığını savunmuştur. Walter Ong'da iletişim teknolojilerinin sadece araçlar olmaktan öte, kültürel yapıları, insan düşünme tarzlarını ve zihinsel yapısını derinden etkileyen güçlü bir faktör olduğunu vurgular. Bu çalışma, teknolojinin toplumsal değişim üzerindeki rolünü anlamak için bir çerçeve sunmaktadır. Çalışmanın problemi, bir taraftan hayatımızı kolaylaştıran teknolojinin diğer taraftan hayatımızı nasıl tehdit ettiği ve teknolojinin toplumu ve fertleri nasıl etkilediği ve davranışları nasıl yönlendirdiğidir. Çalışmanın amacı kuramsal çerçevede Marshall McLuhan ve Walter Ong'un teknoloji ile ilgili teorilerini açıklayarak, bu teoriler bağlamında Kübra dizisinin analizi yapmaktır. Çalışmanın yönteminde ise nitel araştırmalarda çok sık başvurulan analiz türlerinden birisi olan içerik analizi kullanılmıştır. Teknolojik determinizm teorisini destekler nitelik arz eden ve Netflix serisi olan Kübra, içerik analizi tekniği ile incelenmiştir. Yapılan analizde dizinin geneline teşmil edilmiş olan teknolojik determinizme dair veriler tespit edilmiştir. Elde edilen veriler görseller ile ilişkilendirilerek açıklanmıştır. Bu çalışmanın, teknolojik determinizm hakkında daha derin bir anlayış geliştirmek ve bu konudaki tartışmalara akademik anlamda katkıda bulunması umulmaktadır.

**Anahtar kelimeler:** McLuhan, teknoloji, teknolojik determinizm, Kübra dizisi, toplumsal değişim.

<sup>1</sup> **Beyan (Tez/ Bildiri):** Bu çalışmanın hazırlanma sürecinde bilimsel ve etik ilkelere uyulduğu ve yararlanılan tüm çalışmaların kaynakçada belirtildiği beyan olunur.

**Çıkar Çatışması:** Çıkar çatışması beyan edilmemiştir.

**Finansman:** Bu araştırmayı desteklemek için dış fon kullanılmamıştır.

**Telif Hakkı & Lisans:** Yazarlar dergide yayınlanan çalışmalarının telif hakkına sahiptirler ve çalışmalarını CC BY-NC 4.0 lisansı altında yayımlanmaktadır.

**Kaynak:** Bu çalışmanın hazırlanma sürecinde bilimsel ve etik ilkelere uyulduğu ve yararlanılan tüm çalışmaların kaynakçada belirtildiği beyan olunur.

**Benzerlik Raporu:** Alındı – Turnitin, Oran: 12

**Etik Şikayeti:** editor@rumelide.com

**Makale Türü:** Araştırma makalesi, **Makale Kayıt Tarihi:** 24.09.2024-**Kabul Tarihi:** 20.12.2024-**Yayın Tarihi:** 21.12.2024; **DOI:** <https://doi.org/10.5281/zenodo.14544574>

**Hakem Değerlendirmesi:** İki Dış Hakem / Çift Taraflı Körleme

<sup>2</sup> Dr., Marmara Üniversitesi, İletişim Fakültesi / Dr., Marmara University, Faculty of Communication (İstanbul, Türkiye),  
**e-posta:** [ukocaerkek@marmara.edu.tr](mailto:ukocaerkek@marmara.edu.tr), **ORCID ID:** <https://orcid.org/0000-0002-6890-8424>, **ROR ID:** <https://ror.org/02kswq67>, **ISNI:** 0000 0001 0668 8422, **Crossref Funder ID:** 501100008386

## Technological Determinism and Cultural Transformation: Analysis of The Kübra Series in The Light of McLuhan and Ong's Theories<sup>3</sup>

### Abstract

Since we frequently use mobile devices in our daily lives, we leave intense digital traces on the web. By estimating society's behaviors and preferences with the data obtained from these digital traces, important strategies can be developed in areas such as marketing, advertising and political communication. This situation can shape us not only individually but also by affecting our atmosphere at the social and cultural level through technology. McLuhan, one of the most important thinkers about technology, emphasized technological determinism and argued that technology plays a decisive role in social change and development. Walter Ong also emphasizes that communication technologies are more than just tools, they are a powerful factor that deeply affects cultural structures, human thinking styles and mental structure. This study provides a framework for understanding the role of technology on social change. The problem of the study is how technology, which makes our lives easier on one hand, threatens our lives on the other hand, and how technology affects society and individuals and directs behavior. The aim of the study is to explain the technology-related theories of Marshall McLuhan and Walter Ong within the theoretical framework and to analyze the Kübra series in the context of these theories. Content analysis, one of the most frequently used analysis types in qualitative research, was used in the method of the study. Kübra, a Netflix series that supports the theory of technological determinism, was examined with the content analysis technique. In the analysis, data on technological determinism that has been extended throughout the series have been identified. The data obtained was explained by relating it to visuals. It is hoped that this study will develop a deeper understanding of technological determinism and contribute academically to discussions on this subject.

**Keywords:** McLuhan, technology, technological determinism, Kübra series, social change.

---

<sup>3</sup> **Statement (Thesis / Paper):** It is declared that scientific and ethical principles were followed during the preparation process of this study and all the studies utilised are indicated in the bibliography.  
**Conflict of Interest:** No conflict of interest is declared.  
**Funding:** No external funding was used to support this research.  
**Copyright & Licence:** The authors own the copyright of their work published in the journal and their work is published under the CC BY-NC 4.0 licence.  
**Source:** It is declared that scientific and ethical principles were followed during the preparation of this study and all the studies used are stated in the bibliography.  
**Similarity Report:** Received - Turnitin, Rate: 12  
**Ethics Complaint:** [editor@rumelide.com](mailto:editor@rumelide.com)  
**Article Type:** Research article, **Article Registration Date:** 24.09.2024-**Acceptance Date:** 20.12.2024-**Publication Date:** 21.12.2024; **DOI:** <https://doi.org/10.5281/zenodo.14544574>  
**Peer Review:** Two External Referees / Double Blind

## Giriş

15. yüzyılda matbaanın bulunması ile yazılı kültüre geçilmiş ve bilginin yayılması sağlanmıştır. McLuhan'a göre insanlığın yazılı kültüre geçmesiyle bireyselleşme artmış, insanlar birbirlerinden uzaklaşmıştır. Fakat televizyonun yaygınlaşması ile birlikte toplum, yeniden kabile toplumunun özelliklerini gösterir bir nitelik arz etmeye başlamıştır. Elektronik çağın getirdiği olanaklar ile toplum kabile tarzı yapıdan çıkmış ve dünya küresel köy haline gelmiştir. Bu çağda yaşayacak olan insanların, yazılı kültür çağında yaşayan insanlardan daha bilinçli olduklarını savunan McLuhan elektronik çağ ile yazılı kültür çağını kıyaslar ve elektronik çağda yaşayan bireylerin daha bilinçli olduğunu öne sürer ancak bunun gelecekte daha net anlaşılacağını düşünmektedir. Çünkü bir zaman dilimi olarak şimdiki zaman, belirli bir süreci yaşamının sancılarını içerisinde barındırmaktadır. Süreci yaşayan bireyler bu sebeple kendi durumlarını tam olarak görememektedir. Bir sonraki nesil ise kendisinden “önceki dönemde yapılmış olanların akla uygun taklitlerini” (McLuhan, 2001, s. 11) yapma yolunu seçmektedir. McLuhan tarihsel sürece bakarak bu düşüncesini Rönesans, Ortaçağ ve 19. yüzyıl üzerinden örneklendirmektedir. Bu dönemlerin aslında hep kendisinden önceki çağın etkisi altında olduğunu söylemektedir. Dolayısıyla insanlar, yaşamakta oldukları dönemin etkisi altında geçmişi yorumlarlar ve kendilerini o geçmişin bir yansıması olarak görürler. McLuhan'a göre bu durum bir döngü içinde devam eder, her çağda insanlar kendi zamanlarının daha önceki dönemlerinin etkisi altında yaşamaya devam eder.

McLuhan'a göre insanlık kabile çağından başlayarak edebiyat çağı ve basım çağını yaşamış ve son olarak elektronik çağa ulaşmıştır. Her çağda toplum farklı şekillerde etkilenmiş ve farklı yöne evrilmiştir. Şu an içinde yaşamakta olduğumuz elektronik çağda ise yaşamakta olan gelişim dikkate değer bir şekilde iletişim teknolojilerinde olmuştur. İletişim teknolojilerinin gelişmesi ile birlikte iletişim biçimleri de dönüşüme uğramıştır. İnternet ve dijital medyanın ilerlemesi ile birlikte küresel anlamda iletişim hızlı bir şekilde ivme kazanmış ve kişilerarası iletişime de eşzamanlılık katmıştır. İnternet ile birlikte interaktif medyanın hayatımıza girmesi iletişim türlerini çeşitlendirmiş ve daha etkili hale getirmiştir. Yeni medya ve diğer dijital iletişim ortamları, bireylerin dünya çapında farklı kültür ve ırktan kişiler ile kolayca iletişim kurmasını sağlayarak kültürlerarası etkileşime de olanak sağlamıştır.

Walter Ong da çalışmalarında teknolojinin bireyi ve toplumu determine etmesi ve etkilemesi üzerinde durmuştur. Ong “Yazılı Kültür ve Sözlü Kültür” isimli kitabında, yazının bulunması ve matbaanın icadı ile birlikte insanların düşünme ve iletişim becerilerinin köklü bir şekilde değiştiğini vurgulamaktadır. Ona göre alfabe teknolojisinin gelişmesi ile birlikte bilginin kolay bir şekilde saklanması ve bilgi birikiminin artması mümkün olmuştur. Alfabe kullanımı, kelimeler, harfler ve semboller aracılığı ile düşüncenin daha analitik bir şekilde işlenmesini sağlar. Böylece listeleme, sıralama, sınıflandırma ve soyutlama gibi düşünce süreçleri gelişmiş olur. Dolayısıyla, yazının icadı ve alfabenin gelişmesi bireyin düşünce biçimini etkilemiştir (Ong, 2013, s. 21).

## 1. McLuhan'ın kavramsal perspektifinden teknoloji

McLuhan, içinde bulunduğumuz zamanı ve kullanmış olduğumuz teknolojinin neler getirdiğini ve bizden neleri alacağını hızlı bir şekilde idrak edemeyeceğimizi savunur. Çünkü teknoloji ve medya derin ve karmaşık bir etki ağına sahip olduğundan, topluma olan etkisini hızlı bir şekilde anlamak mümkün olmayabilir. McLuhan bu durum ile ilgili olarak “araç mesajdır” diyerek, kullanmış olduğumuz iletişim teknolojilerine dikkat çekmiş ve bunun etkilerini gelecek yıllarda göreceğimizi söylemiştir. Değişim artık çok hızlı gerçekleşmektedir. İnsanlık bu değişime ayak uydurabilmek için eski yöntemleri bırakıp yeni durumla başa çıkma alışkanlığı geliştirmelidir. Değişim ile başa çıkmak için, insanlar karşılaştığı durumlara korku ile değil, yeniliğe ve değişime açık bir zihniyetle yaklaşmalı ki gelecek daha çok net bir

şekilde görülebilsin (McLuhan, 2001, s. 12).

Teknolojik determinizm kuramına göre, teknolojinin, politika, gündelik yaşam, gündem belirleme, algıları yönetme gibi toplumsal olguları belirleme gücü vardır (Yalçın, 2017, s. 94). Medyanın tüm biçimleri toplumsal kültürde ve gündelik yaşamda bazı fikirleri ve değerleri öne çıkarırken aynı zamanda diğerlerini göz ardı edebilir ya da baskı altına alabilir. Önemli bir izleyici kitlesine sahip bir televizyon kanalı belirli bir yaşam tarzını sürekli olarak izleyicilere empoze ederken başka bir yaşam stilini göz ardı edebilir. Medya araçları uzun zaman önce kenara bırakılmış ve unutulmuş şeyleri tekrar gündeme getirebilir ya da ters çevirme yaparak bazı şeyleri gündemden düşürebilir (McLuhan, 2001, s. 15).

İnsan eliyle yapılan herhangi bir yapı veya teknoloji, zamanla onu yapan kişiyi etkileşim halinde olduğu bir bütünün içine çekme eğilimindedir. Hunlar'ın gece gündüz at üzerinde yaşamaları buna en güzel örnektir. Teknoloji insan duyuları üzerinde önemli etkilere sahiptir, bir duyuyu öne çıkarırken diğer duyuları zayıflatabilir veya ortadan kaldıracaktır. Teknoloji insanın bir uzantısıdır ve nihayetinde insanoğlu "kendi makinesinin yarattığı" haline gelir (McLuhan, 2001, s. 25).

Günümüzde her yerde bilgisayar ve internet teknolojisinin olması enformasyona erişimi kolaylaştırmıştır. Fakat bu erişimin kolaylaşması enformasyon kullanımının amacına uygun olup olmadığı ve insanlığın gelişmesine götürüp götürmediği müzakere edilmelidir (Erdoğan ve Alemdar, 2010, s. 142). Bu bağlamda teknolojinin etkileri mecra (medium) odaklanarak incelenmelidir. Mecrayı, bir teknolojinin ortaya çıkmasını sağlayan etkenler ve o teknolojinin medyada getirdiği yarar, zarar ve zararların tümü olarak nitelendirebiliriz. Mecrada meydana gelen yan etkiler, kendilerini kültürde yeni bir biçim olarak belirler ve empoze ederler (McLuhan, 2001, s. 29). Bu durum da insanlığın gelişimi için iyimser bir yaklaşım sunmamaktadır.

İnsanoğlu görsel ve işitsel öğeler arasında ikiye bölünmüş durumdadır. Görsel kültürdeki deneyimler parçalara bölünmüşken, işitsel kültürde bir bütünlük ve bütüncül deneyim söz konusudur. Merkezi elektronik teknolojilere dayalı yeni işitsel uzam, yani dijital medya ve internet, geçmişe anında erişim sağlayabilir. Bu durum da geçmişle olan bağlantımızın ve tarih anlayışımızın değiştiğini gösterir. Eskiden geçmişe ulaşmak zor ve imkânsız gibi görünürken günümüzde hemen hemen herkes her şeye anında erişebilmektedir. Kabile çağında yaşayan insanda olduğu gibi günümüz insanı içinde tarih yoktur. Her şey şimdiki haldedir çünkü teknolojik gelişmelerle birlikte zaman algısı değişmiştir (McLuhan, 2001, s. 42).

Yazma ve fonetik teknoloji, iletişimde önemli bir yere sahiptir, bilginin yayılması ve geleceğe aktarılmasında önemli rol oynar. Fakat tek başına fonetik teknoloji insanı kabile insan olmaktan çıkarma gücüne sahip değildir. Fonetik alfabe sesleri soyutlayıp görsel sembollerle temsil ederek ve sesleri yazıya döküp onları fiziksel bir şekle getirerek iletişim sürecini dönüştürme gücüne sahiptir. Bu dönüşüm insanların kendilerini denetim altına almalarına neden olabilir. Ayrıca resimsel, ideogramik veya hiyeroglifik yazılar da insanları kabile yaşamından çıkarma gücüne sahip değildir. Çünkü bu yazı tipleri sesleri görsel sembollerle temsil etmek yerine, nesnelere veya kavramları sembolize ederler. Fonetik alfabeden başka hiçbir yazı çeşidi, insanları işitsel ağına taşımamıştır. Fonetik alfabe bir standartlaşma ve somutlaşma süreci getirerek insanların düşünme tarzlarını ve iletişim biçimlerini etkileyerek insanları özgürlük ve bağımsızlık yoluna taşır. Fakat bu dönüşüm aynı zamanda insanları ikilik ilkesine dayanan şizofreninin değişik derecelerine götürür (McLuhan, 2014, s. 35).

"Üçüncü Dünya" olarak adlandırdığımız bölgeler, Sanskritçe gibi yazılı bir geleneğe sahip olsalar bile aslında sözel ve işitsel iletişime daha yatkındırlar. Sözlü iletişim, bu bölgelerde var olan kültürde daha baskındır ve iletişimde yazılı metinlere göre daha büyük rol oynarlar. Öte yandan, "Birinci Dünya" olarak adlandırılan sanayinin yaygın olduğu ülkelerde nüfusun çoğunluğu okuryazardır. Aynı zamanda görsel

iletişime daha yatkındırlar. Yazılı iletişim ve görsel medya bu bölgelerdeki kültürde daha yaygındır. Fakat teknolojinin gelişmesi ve yaygınlaşması ile birlikte sanayi toplumlarındaki görsel kültür, işitsel yöne doğru kaymaktadır (McLuhan, 2001, s. 102).

İnsan eliyle yapılan herhangi bir şey aslında insan bedeninin uzantısı yani bu aletler ve yapılar insanın iç dünyasını dış dünya ile etkileşimini yansıtır. Dil, yasalar, fikirler, araçlar, giysiler, bilgisayarlar insanın fiziksel sınırlarını aşarak onun yeteneklerini genişletir. Bu yapılar insanların ihtiyaçlarına yanıt verirken aynı zamanda kültürel olarak yeniden kaynaşmayı sağlar. Her keşif yeni bir keşif izler ve yönlendirerek yeni bir anlam kazandırır. Dolayısıyla her keşif içinde bulunduğu çevreyle ve medyumla bağlantılıdır (McLuhan, 2001, s. 123). İletişim araçlarıyla da bireyler son derece bağlantılıdır. Bunlar insanların düşünme tarzı ve algısını etkileyen son derece güçlü araçlardır. Medyumlar birlikte kullanıldığında toplumsal bilinçte ve davranışta ayrıca ruhsal anlamda kökten değişikliğe yol açabilirler (McLuhan, 2001: 145). Teknolojiler toplumları yönetmek ve yönlendirmektedirler. Toplumsal inanları ve değerleri, insan ilişkilerini, bilgi elde etme yöntemlerini değiştirmektedirler (Alanka ve Cezir, 2016, s. 559).

Teknoloji, sadece bireylerin ve toplumların düşünme biçimini değiştirmekle kalmamıştır. Siyaset, ekonomi, tarım gibi her alana yayılmıştır. Her geçen gün teknolojinin ilerleyerek daha yaygın hale gelmesi, daha çok yaşam alanına girmesi, yapay zekânın artık her iş alanında kullanılması ve gelecekte neler olacağını bilemememiz önemli bir etken ile karşı karşıya kaldığımızın göstergesidir.

Nitekim bilgisayarlar, bilgiyi ışık hızının hemen altında işleme tabi tutan kapasite ve kabiliyete sahiptir. Bu bakımdan bilgisayar teknolojisi insanın parçalanmasına neden olarak insanın sonunu getirebilir. İnsanın uzantıları tarih boyunca “tüfeğe karşı mızrak, lokomotiflere karşı atlı araba, radyoya karşı televizyon” örneklerinde olduğu gibi birbiriyle rekabet halindedir. Hizmet sektöründe teknoloji bilgiyi hızlı bir şekilde işlediği zaman, fabrika üretiminden perakende satış noktalarına kadar tüm üretim ve dağıtım süreçleri analiz edilip değerlendirilebilir. Analizler doğrultusunda tüketici ihtiyaçları elektronik olarak önceden öngörülebilir (McLuhan, 2001, s. 156). Bu şekli ile teknolojinin ekonomi alanındaki etkileri son derece hissedilir ve kaçınılmazdır. Ayrıca yeni teknolojilerinin yaygınlaşması ile insanlar doğayla doğrudan temas etme deneyimini kaybederler. Bu da insanların teknolojik gelişmelerle birlikte, doğanın günlük hayatta daha az yer aldığı ve “vahşi doğa” deneyimlerinin azaldığı anlamına gelmektedir. Doğa ile temas sadece görsel ve dokunsal yani fiziksel değil aynı zamanda diğer duyarların bir araya gelerek, koku ve seslerinde yer aldığı bütünsel bir deneyimdir. Fakat insanların bu deneyimlerinin kaybolması ile birlikte doğal dengeyi ve evrensel yasaları anlama yetenekleri de kaybolabilir. Teknoloji ile birlikte insanlar soyutlama eğilimine yönelen insanlık, zihinsel denge ve duyarlılıktan uzaklaşarak zihinsel ve duygusal deneyimini köreltmektedir (McLuhan, 2001, s. 157). Günümüzde yaşanan teknolojik gelişmeler insan doğasını en temelden değiştirebilmektedir (Gardner ve Davis, 2013, s. 30).

Diğer bir mesele kişisel güvenlik ile ilgilidir. Bilgiye erişimin artık kolay ve yaygın hale gelmesi ile birlikte kişisel bilgilerin korunması giderek zorlaşmaktadır. Çok az uzmanlığı olan herkes, dijital verilere ve bilgilere hatta banka bilgilerine kadar erişebilir. Geçmiş zamanlarda bankalar tarafından basılı olarak muhafaza edilen bilgiler artık dijital ortama aktarılmıştır. Bu da bilgileri ele geçirmek isteyenlerin sofistike yöntemler kullanarak dijital verilere ulaşmasını sağlamaktadır. Bu, kişisel bilgilerin güvenliğinin tehlikeye girmesine neden olmaktadır (McLuhan, 2001: 186). Wikileaks Belgelerinin tüm dünyaya yayılması, iletişim teknolojileri vasıtasıyla kişisel bilgi güvenliğinin ihlal edildiğinin göstergesidir (Şişman, 2012, s. 92).

1900'lü yıllardan başlangıcından itibaren telgraf ve telefon hatlarıyla özetlenir olan telli toplum, artık uzun mesafeli radyo, mikrodalga ve uydunun telsiz kubbeli iletişim teknolojileri ile özetlenen bir

topluma doğru geçiş yaşamaktadır. Bu geçiş görsel odaklı iletişimden işitsel odaklı iletişime doğru olacaktır. İşitsel iletişim eyleşik modun başlıca niteliğine sahiptir yani daha etkileşimci ve katılımcıdır. Dünya ilişkilerinde çok merkezlilik, bölünme ve parçalanma artacaktır. İletişim hızının artması ile insanların uzmanlık alanlarına daha fazla ihtiyaç duyulacak aynı zamanda bu, kitlesel ölçekte rol paylaşımını doğurabilecektir (McLuhan, 2001, s. 195). Çünkü iletişimin hızı bilginin yayılımını sağlayarak bilgiyi daha geniş kitlelere ulaştıracaktır. Bilginin daha hızlı yayılması ile karmaşık sorunların daha hızlı çözülmesini sağlayacaktır.

İletişimde çeşitlenmeye doğru devam eden hareket, yaşamın geneline yayılmış vaziyettedir. Örneğin stüdyo yıllarında (1931'den 1945'e kadar), Hollywood film stüdyoları, kitlesel izleyiciye yönelik hizmet vermekteydi. Birçok insan özellikle eğitilmiş insanlar sinemaya gidiyor bu yüzden film senaryoları edebiyat içeriyordu. Fakat televizyon gibi kitlesel iletişim araçlarının ortaya çıkmasıyla birlikte, film endüstrisi de izleyicinin ilgi ve taleplerine daha fazla odaklanmıştır. Sanat filmi gibi türler ve tarzlar belirli bir izleyici kitlesi için yapılırken, Disney filmleri ise genç izleyicilere hitap etmek için üretilmiştir (McLuhan, 2001, s. 208). Dolayısıyla teknoloji aracılığıyla her kesime özel olmak üzere, onların istediği şekilde içerik üretebilmektedir.

Gutenberg teknolojisinin yani matbaanın icadı ile birlikte duyuusal deneyimlerin soyutlanması ve dokunsal sinestezi gibi etkileşimler kesintiye uğramıştır. Bununla ilgili olarak King Lear isimli eser incelendiğinde matbaa teknolojisinin duyuular üzerindeki etkisi daha iyi anlaşılabilir (McLuhan, 2014, s. 50). Teknoloji, günümüz insanı için artık vazgeçilmezdir. Yeni medya gibi teknolojik gelişmelerin uzamı olan sanal ortamlar gündelik yaşamda büyük önem arz etmektedir (Güz, 2012, s. 16). İnternet teknolojisi ile iç içe olduğumuz için insan bedeni ve zihinsel yapı teknolojiden en üst düzeyde etkilenmiştir. Bizim zihinsel aktivitelerimiz beynin sol yarıküresinde yoğunlaşır. Sol yarıküre dil, mantık, analiz gibi işlevlere sahipken, sağ yarıküre yaratıcılık, bütünsel düşünme gibi duygusal işlevlere sahiptir. Görüntülü teknolojiler genellikle sol yarıküre işlevlerini tetikler. Dolayısıyla iletişim teknolojileri yarıküreler arasındaki dengesizliği gidererek içsel duyarlılıklarımızı içe doğru patlatmaya çalışırlar. Bu teknolojiler aşırı kullanıldığı takdirde içsel barışı sekteye uğratabilir. Sürekli olarak uyarılmak içsel huzursuzluk ve strese neden olabilir. Bu bakımdan bu teknolojilerden saklanmak için bir yere ihtiyacımız olacaktır (McLuhan, 2001, s. 232).

Araç yapan hayvan olarak insan, iletişim araçlarını geliştirebilmek için çok çaba harcadı. Fakat bu çaba çoğunlukla duyu organlarından birini diğerine tercih etmeyi içeriyordu (McLuhan, 2014, s. 11). Bir kültürde ortaya çıkan veya dışarıdan gelen bir teknoloji, bazı duyuulara vurgu yaparak ön plana çıkarırsa bütün duyuular arasındaki oran değişir. Bütün duyuularda bir değişim meydana gelir ve eskiden deneyimlenen hisler tekrar hissedilemez. Herhangi bir duyunun yoğunluğu arttığında, diğer duyuuların etkisi azalır ve bu da bir dengesizliğe yol açar. Bir duyunun ön plana çıkması ve diğer duyuuların geri plana atılması, insan deneyiminde bir kimlik yitimine neden olabilir (McLuhan, 2014, s. 38). Örneğin radyo gibi sesli iletişim araçları, işitsel algıyı geliştirirken görsel algıyı geriye itebilir.

Görsel algının önem kazanmasıyla birlikte Grekler ilkel sanattan uzaklaşmıştır. Antik Yunan döneminde sanatlar ve estetik değerler önemliydi ve görme duyuusu diğer duyuulardan daha değerliydi. Elektronik çağ ile birlikte görselliğin yanında işitsel ve dokunsal duyuular da önem kazanmıştır. Elektronik çağ, görsel algının üstünlüğünü yıkmış ilkel sanatın değerini yeniden keşfetmiştir (McLuhan, 2014, s. 92). Dünya artık teknoloji ile birlikte bilgisayara ve elektronik bir beyne dönüşmüştür. Bu da insan duyuularını etkileyerek dış dünya ile olan bağlantısını zayıflattığı için Büyük Birader artık içimizdedir. İnsanoğlu teknolojinin getirdiği yeniliklere uyum sağlayamadığı takdirde bir tür panik ve dehşet evresine girmesi muhtemeldir (McLuhan, 2014, s. 49).

Artık günümüzde insanlar, tek bir kültüre, tek bir kitaba, tek bir dile veya tek bir teknolojiye bağımlı

olarak değil, birçok dünyada ve kültürde çoğulcu olarak yaşayabilmektedirler. Elektromanyetik keşifler, insan ilişkilerinde “eşzamanlılık”ı getirmiş ve insan ailesi artık “küresel bir köy” de yaşar hale gelmiştir (McLuhan, 2014, s. 47-48). İnsanlar, dijital medya ve internet sayesinde farklı kültürlerle kolayca erişebilmekte ve bu kültürlerden etkilenmektedir. Sanal cemaatler ve çeşitli sosyal medya platformları, insanlar arasında kültürel alışverişi sağlamaktadır.

Fakat teknolojinin en önemli dezavantajlarından birisi insan zihni ile ilgilidir. Bir teknoloji ilk ortaya çıktığında, insanlar genellikle bu teknolojiyi anlayarak içselleştirmeye meyillidirler. Bu içselleştirme döneminde teknoloji insanın bilincini uyuşturma gücüne sahiptir (McLuhan, 2014, s. 217). Teknoloji ile bireyler sürekli olarak bilgiye maruz kalır. Çünkü çok hızlı ve yüzeysel bir bilgi tüketimi söz konusudur. Bu da bireyin derin düşünmesini ve eleştirel analiz yapmasını engeller. Aynı zamanda teknolojik aletler bize her zaman doğru bilgiyi sunmaz yanlış ve yanıltıcı bilgileri de önümüze getirebilir. Bu da bireyin doğru bilgiye ulaşmasını zorlaştırarak zihinsel karmaşaya yol açabilir.

Bu başlık altında McLuhan'ın düşünce ve teorilerine yer verilmiştir. McLuhan “medya mesajdır” aforizması ile bir iletişim aracının içeriğinden bağımsız olarak, toplumun düşünme, öğrenme biçimlerini derinden etkilediğini vurgular. Yeni teknolojiler, özellikle internet ve sosyal medya, bireylerde dikkat eksikliğine neden olarak zihnin farkındalık gücünü azaltarak düşünme yeteneğinin zayıflamasına neden olur. McLuhan, iletişim teknolojilerinin dünyayı “küresel köy” haline getirdiğini söyler. Bu küresel köyde, insanlar sadece kendi kültürleri ve dilleri ile sınırlı kalmadan global bir perspektif kazanırlar. Fakat bu durum zamanla kültürel homojenleşmeye ve yerel kimliklerin yıpranmasına neden olabilmektedir. McLuhan, teknolojinin hem olumlu hem de olumsuz etkilerinin olduğunu vurgulamaktadır. Yeni teknolojiler, yeni imkânlar ve fırsatlar sunarken, aynı zamanda bireyin düşünce ve davranışlarını da etkilemektedirler.

## 2. Walter Ong, sözlü ve yazılı kültür

Walter Ong'un tespitine göre; Homo Sapiens'in dünya üzerindeki varlığının 30.000 ila 50.000 yıl öncesine kadar dayandığına dair arkeolojik kanıtlar bulunmaktadır. Fakat yazının kullanımını MÖ 4000-3000 yıllarındadır (Ong, 2012, s. 14). Yazının tarihçesine bakıldığında Mezopotamya'da Sümerler, Mısır'da ise Mısırlılar tarafından kullanılmıştır. Geçmişte insanlık tarihinin sadece küçük bir bölümünde yazılı iletişim var olmuştur insanlığın büyük bir bölümü yazıya dayanmayan iletişim biçimleri kullanmıştır.

İnsanlığın yazıyı kullanmaya başlayarak sözlü gelenekten yazılı geleceğe geçmesi insan bilincini değiştiren tekil buluştur (Ong, 2012, s. 97). Yazının kullanılmaya başlanması ile insan bilinci artık eskisi gibi olmayacaktır.

İnsan bilincinin en önemli özelliği içselliği ve uyumlu olmasıdır. Her birey bilincini kendi içinde taşır. Herkes kendi bilincinin farkındadır ve başka hiç kimse kişinin bilincine dolaysız olarak giremez. Kendimizden bahsederken “ben” diye konuşuruz fakat başkası bize hitap ederken “sen” der. Kişi “ben” de “her şeyi birleştirerek” tüm deneyimleri “ben” de toplar. Bu bakımdan bilgi parçalayıcı bir rol değil birleştirici ve uyum sağlayıcı bir rol oynar. Dolayısıyla iç dünyasında uyum olmayan kişinin ruh sağlığı da olmaz (Ong, 2012, s. 91).

Sözlü kültüre mensup bir bireyin, kendisini tahlil etmesi ve güçlü bir "ben bilinci" oluşturması daha zor olabilir. Çünkü soyut kavramlar ve içsel düşüncelerin ifadesi daha az vurgulanır ve bireyler genellikle dış etkenlere ve çevresel koşullara bağlı olarak kimliklerini ve benliklerini tanımlarlar (Dağtaoğlu, 2015, s. 179).

Alfabe teknolojisinin bulunması felsefe ve bilimsel düşüncenin gelişimi açısından da önemlidir. Çünkü yazı ile birlikte bilgi daha tutarlı bir şekilde kaydedilmiş ve aktarımı sağlanmıştır. Ayrıca yazı bilginin nesnelleşmesini sağlayarak bilen ile bilinen arasına mesafe koymuş, bilgiyi kişisel gerçeklikten uzaklaştırmıştır (Ong, 2012, s. 62). Sözlü iletişimde bilgi genellikle kişilerarasında doğrudan iletilir ve yorumlara açıktır. Yazı ise bilgiyi yorumlardan uzaklaştırarak bilginin daha otoriter bir karakter kazanmasını sağlar.

Walter Ong özellikle sözlü kültürün sözlü kültürün üzerinde durarak onu iki döneme ayırır. İlk dönem birincil sözlü kültürdür. Bu dönem insanlık tarihinin başlangıcından önceki zaman dilimini kapsar. İletişimin doğrudan kişiden kişiye gerçekleştiği bu dönemde hikâyeler, mitler, gelenekler ve bilgi sözlü olarak aktarılırdı. Diğer dönem ise ikincil sözlü kültür dönemidir. Yazının icadı ve yazının kullanılmaya başlanması ile bu dönem başlamıştır. Yazılı kültürde insanların bilgi edinme aracı yazılı materyallerdir. Kitle iletişim araçlarının yaygınlaşması, radyo, televizyon, telefon ve elektronik araçların hayatımızın ayrılmaz parçası haline gelmesi ikincil sözlü kültürü oluşturur. Bu elektronik araçlar yazılı metinlerden çıkıp daha sonra konuşma diline dönüştüğü için sözlü iletişimin özelliklerini yeniden canlandırmaktadır (Ong, 2012, s. 23-24). Örneğin telefonla yaptığımız konuşmalar doğrudan kişiden kişiye sesli iletişim sağlar ve radyo televizyon gibi medya araçları da sözlü iletişimin özelliklerini taşır.

Ses ile görüntü arasında önemli farklar vardır. Görüntü genellikle bir odanın veya manzaranın görsel unsurlarının tek tek farklı noktalardan gözlerin hareketiyle alınmasını ifade eder. Bu nedenle görsel algı, uzamsal bir deneyimdir. Fakat ses bu durumdan farklıdır. Ses, etraftan her yönden gelir ve kulaklarımız tarafından eş zamanlı olarak alınır. Ses bizi algımızın ve varlığımızın merkezine yerleştirir. Ses içine daha derinlemesine girebiliriz ve daha yakın bir etkileşim sağlayabiliriz (Ong, 2012, s. 90-91). Ses, daha içseldir ve bizi daha yakından etkileyen bir algısal deneyim sağlar fakat görüntü daha dışsal ve uzamsaldır. Bu bakımdan sesle iletişim kurmak daha derin bağ kurma sağlar.

Yazının icadı ve yaygınlaşmasıyla birlikte, bilginin depolanma ve aktarılma şekli değişmiştir. Yazı, bilginin kalıcı bir şekilde kaydedilmesini ve uzun mesafelere iletilebilmesini sağlar. Yazının icadı, bilginin depolanması ve aktarılmasında devrim niteliğinde bir değişiklik getirdiği gibi, insanların zihinsel süreçlerinde de önemli bir dönüşüme yol açarak zihnin hatırlama yükünü hafifletmiştir (Ong, 2012, s. 58). Yazı, mülkiyetin ve sosyal kategorilerin belirlenmesini, toplulukların yapısının değişmesini, toprak mülkiyetinin düzenlenmesini ve düşünce sistemlerinin katılaşmasını beraberinde getirir. Bu değişiklikler, sözlü kültürden yazılı kültüre geçişin toplumsal yapılar üzerindeki dönüştürücü etkilerini ortaya koyar (Riceour, 2003, s. 201).

Sözlü kültürde kavramlar genellikle işlevsel bağlamıyla düşünülür ve gündelik yaşamın ihtiyaçlarına dayanır. Bu bakımdan soyut kavramlar sözlü kültürde çok azdır (Ong, 2012, s. 66). Sözlü kültürlerde, soyut kavramların ifadesi ve anlaşılması daha zordur çünkü soyut kavramlar, genellikle somut deneyimlerden veya görsel imgelerden ziyade, dilin daha soyut ve sembolik özelliklerini gerektirir. Fakat yazılı kültürde soyut kavramlar yazı aracılığı ile daha ayrıntılı bir şekilde anlatılıp analiz edilebilir.

Sözlü kültürde bilgi, bireylerin kendi başlarına elde ettikleri bir şey değil, topluluğun bir parçası olarak, etkileşimler ve ortak yaşantılar yoluyla elde ettikleri ve paylaştıkları bir olgudur. Bu bilgi türü, topluluğun kimliğini, değerlerini ve normlarını korumada ve aktarmada kritik bir rol oynar (Sanders, 2013, s. 13). Sözlü kültürde bilginin aktarımı ve belleğin işlenmesi, tekrarlar ve ritimlerle pekiştirilerek gerçekleşirdi. Ancak yazının icadı, bilgiyi depolama ve aktarma sürecini değiştirdi ve insanların düşünme ve anlama biçimlerini etkiledi. Yazı, bilgiyi daha kalıcı ve sabit bir şekilde saklama imkânı sağladı ancak aynı zamanda insanların zihinsel işleyişini de değiştirdi bu da insan zihninin daha yavaş çalışmasına neden oldu. (Ong, 2012, s. 56).



Sözlü kültür, yazılı kültürden önce insanların bilgiyi aktardığı temel bir iletişim aracıydı. İnsanlar, hafızalarını kullanarak atalarından gelen bilgileri aktarıyor, hikâyeleri hatırlıyor ve gelenekleri canlı tutuyorlardı. Bu süreç, bilginin sınıflandırılması, belgelenmesi veya listelenmesi gibi modern yöntemlere dayanmazdı (Ong, 2012, s. 120). Bu durum yazılı kültürden önceki toplumun yaşam biçimiydi. Bilginin nesilden nesile aktarılmasında hafızanın önemli bir yeri vardı. Yazı ve belgeleme tekniklerinin gelişmesi ile birlikte bilginin saklanması daha organize bir hal aldı ve insanların bilgiye erişimi büyük ölçüde kolaylaştı.

Sözlü kültürde bilgi, atasözleri ve şairler gibi tekrarlayan yapılar aracılığı ile aktarıldığından bellekte daha kolay yer edinir ve bilginin uzun süre hatırlanmasını sağlar (Ong, 2012, s. 51). Fakat yazılı kültürde bilgi işleme süreci daha farklı bir formdadır. Yazı vasıtasıyla bilgi kalıcı olarak zamanın içine dondurulmuştur. Böylece insanların zihinsel yapısı ve bellek süreçleri bu duruma uyum sağlamıştır.

Yazı, insanların düşüncelerini ve bilgilerini dışsal bir ortama aktarmaya çalışırken, bu süreç aşında insanın içsel düşünme ve bellek süreçlerini zayıflatabilir. Platon, Sokrates'in ağzından yazının belleği çürüttüğünü söylemiştir. Bununla ilgili olarak Ong da yazının, insanların düşüncelerini ve bilgilerini dışsal bir ortama aktarmaya çalışırken, bu sürecin aşında insanın içsel düşünme ve bellek süreçlerini zayıflattığını vurgulamıştır (Ong, 2012, s. 98). Dolayısıyla yazı, insanların bilgiyi daha kolay bir şekilde saklamasına ve iletmesine olanak tanısa da, aynı zamanda insanın içsel düşünme süreçlerini de etkileyebilir ve insanların kendi içsel kaynaklarına olan güvenini azaltabilir.

Platon'un yazıyı eleştirmek için yine yazıyı kullanmasına dikkat çeken Ong, insanların dış araçları içselleştirerek kendi zekâlarını yansıttıklarını belirterek insan zihninin kıvraklığına işaret eder (Ong, 2012, s. 99).

Sözlü kültür tamamen yok olmamıştır aksine dönüşüp genişleyerek sözlü kültürle birlikte devam etmektedir. Yazılı bir metin okuma aynı zamanda metni seslendirmek demektir. Yazılı metnin okunması aşında içsel bir konuşma sürecidir. Bu da sözlü kültürün özelliklerinden biridir. İnsan bilincinin evrimi için her iki kültür de gereklidir. Kültürel değişimlerin nedenini sadece yazıyı indirmek yetersiz bir argümandır çünkü kültürlerin evrimine neden olan siyasi, ekonomik, eğitim, din gibi birçok faktör vardır (Ong, 2012, s. 205).

Okuryazarlık insanlığa çok önemli ve yeni olanaklar sunmuştur. Okuryazarlık sayesinde insanlar düşünme ve zihinsel yeteneklerini geliştirmiş karmaşık düşüncelerini daha etkili bir şekilde ifade ederek fikirlerini tartışma olanağı bulmuşlardır (Ong, 2012, s. 205).

Sözlü kültürde düşünce ve fikirlerin sesle ifade edilmesi insanların dinleme becerilerinin gelişmesini sağlamıştır. Kelimeler ses ile sınırlandığında bunun sonucu olarak hem iletişim biçimi hem de düşünme süreci etkilenir (Ong, 2012, s. 48).

Sözlü kültürde iletişim genellikle diyalog, düello veya ritim şeklinde bir süreç içerir. Bu süreçte bireyler birbirlerini dinler, fikirlerini aktif olarak paylaşırlar. Bu da konunun çözümlenmesi ve daha sonra hatırlanabilmesi bakımından önemlidir. Sözlü kültür toplumun ortak belleğinin doğal bir sürecinde oluşan ve yıllar boyunca gelişerek halkın bilincine yerleşen, sürekli olarak tekrarlardan oluşan önemli bir iletişim ve bilgi aktarım biçimidir (Ong, 2012, s. 50-51).

Dijital iletişim, bilgi ve iletişimin dijital teknolojiler aracılığıyla gerçekleştirildiği bir iletişim biçimidir. Bu, internet, e-posta, sosyal medya, mesajlaşma uygulamaları gibi dijital platformlar aracılığıyla gerçekleşebilir. Dijital iletişim, (Ong, 2012, s. 161) birincil ve ikincil sözlü kültürden farklıdır çünkü fiziksel olarak yüz yüze gerçekleşmeyebilir ve genellikle yazılı ve görsel unsurları bir araya getirir.

Radyo veya televizyon gibi medya araçları insanlıđı ikincil sözlü kùltür çağına sokmuřtur. Toplum duyusunu geliřtirmesi ve yařanan ana odaklanması gibi özellikleri dolayısıyla bu kùltür birincil sözlü kùltüre benzemektedir. Fakat yeni sözlü kùltür yazı ve matbaa temellidir. Aynı zamanda daha amaçlı ve bilinçlidir (Ong, 2012, s. 161).

Bu bařlık altında Walter Ong'un fikirlerine yer verilmiřtir. Ong, sözlü kùltürde ezber ve tekrar esas iken insanların yazılı kùltüre geçmeleriyle birlikte analitik düşünce ve soyutlamanın geliřtiđini vurgulamıřtır. Ong'a göre yazının icadı, bireylerin içsel düşüncelerini ve bireysel kimliklerini geliřtirmelerine olanak sađlarken, dijital teknolojiler bireyler arası iletiřimi ve toplumsal etkileřimi şekillendirmeyi sađlamıřlardır. Dijital araçlar, bir taraftan bireylerin bilgiye eriřimini ve paylařımını kolaylařtırırken bir taraftan da dikkat dađıklığına neden olmaktadır. Bu durum da bireyin derinlemesine düşünme, analiz yapma, bilgileri karřılařtırma gibi yeteneklerini olumsuz etkilemektedir. Ong'un bazı düşünceleri McLuhan ile benzerlik göstermektedir.

### 3. Kübra dizisine yönelik nitel bir arařtırma

Bu çalışmanın amacı, teknolojinin toplumsal ve kùltürel deđiřimde büyük bir etkisi olan teknolojik determinizm kuramını, Netflix Türkiye Orijinal yapımı olan "Kübra" dizisi ile iliřkilendirerek açıklamaktır. Çalışmada teknolojik determinizm ile ilintili olan, toplumsal yapıyı ve kùltürel pratikleri etkileyen unsurlar saptanarak yorumlanmıřtır. Medyatik araçların, diziler, videolar ve görsel medya kullanımının, toplumsal kùltür, iletiřim biçimleri ve bireylerin bilincinde deđiřikliklere neden olduđuna dair bir hipotez sunulmaktadır.

#### 3.1. Arařtırmanın yöntemi

Bu çalışmada "Kübra" dizisi nitel bir yöntem olan içerik analizi tekniđiyle ayrıntılı bir şekilde analiz edilmiřtir.

İçerik analizi nitel arařtırmalarda en sık bařvurulan bir tekniktir. İçerik analizinde yalnızca verileri tanımlamak ve betimlemek, analiz sürecinin yüzeyinde kalarak kısır bir döngü içinde tekrar etmek demektir. Asıl önemli olan, bu verilerden çıkarılacak sonuçlar ve bu sonuçların altında yatan iliřkileri anlayarak betimlemeyi ařan sonuçlara ulařmaktır. Arařtırmacının amacı, topladıđı verileri yorumlamak, aralarındaki iliřkileri ve kavramları belirlemek ve bu iliřki ve kavramlardan anlamlı sonuçlar çıkarmaktır. Bu şekilde, içerik analizi daha derinlemesine ve anlamlı bir şekilde gerçeleştirilmiř olur (Akdenizli, 2012, s. 140).

İçerik analizi yönteminin amacı, elde edilen verileri açıklayabilecek olguları ve kavramları elde etmektir. Bu, verilerin analiz edilerek anlamlı desenlerin, iliřkilerin ve temaların ortaya çıkarılmasını sađlar. Toplanan verilerin öncelikle kavramsallařtırılması ve daha sonra ortaya çıkan kavramların düzenlenmesi önemlidir. Bu süreç, verilerin analiz edilmesi ve açıklanması için temel bir adımdır (Yıldırım ve řimřek, 2005, s. 227).

Arařtırmacılar, içerik analizi yoluyla elde ettikleri bulguları kullanarak gerçe dünyadaki olayları, iliřkileri ve durumları var olduđu şekilde anlamaya çalışarak (Tavřancıl ve Aslan, 2001, s. 21), kendi analiz ve yorumlarını yeniden tasarlayarak eleřtirel olarak deđerlendirirler (Balcı ve Bekirođlu, 2012, s. 273).

George Gerbner içerik analizini "Herhangi bir içerik analizinin amacı görünürde açık olmayan bir řey hakkında olanaklı, görünür çıkarımlar yapmaktır" şeklinde açıklamıřtır (Güngör ve Binark, 1993, s. 126). Dolayısıyla içerik analizinde derinlemesine bir anlayıř geliřtirmek ve verilerin ötesindeki anlamları ortaya çıkarmayı hedeflemek gerekmektedir. Bu anlamda, içerik analizi, gözle görülmeyen veya

doğrudan belirgin olmayan şeyler hakkında bize ipuçları sunabilir ve bu sayede daha kapsamlı bir anlayış geliştirmemizi sağlayabilir. Bu doğrultuda “Kübra” dizisi içerik analizine tabi tutulacak ve bize ipucu veren veriler irdelenecektir.

### 3.2.Evren ve örneklem

Netflix, 190'dan fazla ülkede dizi ve film yayıncılığı yapan uluslararası bir platformdur. Türkiye'de 2016 yılından beri yayın yapmaktadır. İzlenme oranı yüksek olan türler genellikle dizileri kapsamaktadır. Netflix'te yayınlanan Türk dizilerinin sayısı giderek artmaktadır. Bu bakımdan bu çalışmanın evrenini Netflix üzerinden yayınlanan diziler oluşturmaktadır. Örneklemi ise araştırmanın amacı kapsamında “Kübra” dizisi oluşturmaktadır. Kübra dizisinin örneklem olarak seçilmesinin temel amacı dizinin konusunun teknolojik determinizm bağlamında tartışılmaya uygun olmasıdır. 18 Ocak 2024 tarihinde yayınlanmaya başlayan Kübra dizisi Afşin Kum'un Kübra isimli romanından uyarlanan dram ve gerilim türünde 16 bölümlük bir dizidir. Toplam 2 sezon yayınlanmıştır. Dizinin 1. sezona ait bölümleri araştırmaya dâhil edilmiştir.

### 3.3.Kübra dizisinin özeti

Dizinin başrol oyuncusu olan Gökhan Şahinoğlu İstanbul'un kenar mahallerinde birinde yaşamakta ve oto tamircisi olarak çalışmaktadır. Gökhan, annesi ve kız kardeşi ile birlikte bir gecekonuda yaşamaktadır. Gökhan'ın hayatı SoulTouch isimli bir uygulamadan gelen mesaj ile değişmeye başlar. İlk mesaj Kübra ismi ile birisinden “sen farklısın” olarak gelir. Gökhan bu mesajı çok dikkate almasa da mesajlar gelmeye devam eder. Gökhan, Kübra ile mesajlaşmaya başlar. Kübra ona çevresindeki kişiler hakkında ve bazı gelecek olaylar hakkında bilgiler verir. Nihayet Gökhan Allah ile mesajlaştığını anlar ve bunu çevresine söyler. Bu durum Gökhan'ın çevresinde şok etkisi yapar. Annesi Dilek ve kız arkadaşı Merve ilk zamanlar ona inanmaz. Ama en yakın arkadaşı Salih ve kız kardeşi Gülcan inanır. Kübra'dan mesajlar gelmeye devam eder. Kübra'nın bazı olayları tahmin etmesiyle Gökhan'ın çevresi ondan daha çok etkilenir. Gökhan bir video yayımlar ve insanlara sesini duyurmaya çalışır. Her geçen gün onu takip eden insanların sayısı artar ve artık tüm Türkiye'den hayranları vardır. Aslında Gökhan bir nevi tarikat lideri olmuştur. Fakat Gökhan bu süreçte kendine düşman da edinmiştir. Mahallede bulunan dindar kesimden bazıları Gökhan'ı eleştirir ve tehdit eder. Ama Gökhan bunlara kulak asmaz ve yüklendiği misyonunu devam ettirir. Türkiye'nin birçok yerinden yardımlar gelir. Gökhan ve ekibi bu yardımları ihtiyaç sahiplerine ulaştırır. Bu durum siyasi liderlerin de dikkatini çeker ve Gökhan ile kameraların karşına geçip birliktelik mesajı vermek istediklerini söylerler. Fakat Gökhan bunu kabul etmez. Bunun sonucunda polis yardımların toplandığı yeri basar ve bir arbede çıkar. Bu esnada 20 yaşında bir genç vurulur. Gencin öldürülmesinden sonra halk polise karşı örgütlenir ve mahalleyi barikatlar ile kapatırlar. Gökhan ne yapacağını bilmez hale gelmiştir. Çünkü Kübra'dan gelen mesajlar kesilmiştir. Semavi'nin çaresizliğini gören kız arkadaşı Merve bu durumu düzeltmek için bir plan yapar. Sahte bir tabanca ayarlanır ve polis ile karşı karşıya gelen halkı teskin etmek için konuşma esnasında bir çocuk sahte tabanca ile Gökhan'a kurşun sıkar fakat Gökhan ölmez. O artık Semavi'dir. Halk Semavi'ye kurşun işlemediğini görünce tamamen ona inanır ve sloganlar atmaya başlar. Ayrıca kurşun geçirmeyen gömlek cam çerçeve içinde sergilenmeye başlar. Gökhan'ın verdiği dini sohbetlere katılanlar gözyaşları içinde onu dinlerler, insanlar kutsal bir varlığa dokunuyormuşçasına ona dokunmaya çalışırlar. Hatta ona dokunmak için birbirleri ile yarışırırlar. Semavi artık kitleleri harekete geçirecek güce sahip olan bir liderdir. Bu etapta siyasi liderler kendisi ile tekrar irtibat kurmaya çalışırlar fakat Semavi yine ret cevabı verir. Bunun üzerine Semavi'nin kurmuş olduğu vakfın tüm hesapları dondurulur ve vakfın faaliyetine son verilir. Vakfa ait pankartlar indirilir. Bu esnada Semavi, Merve'nin kurmuş olduğu tezgâhı öğrenir ve her şeyin bir yalandan ibaret olduğunu düşünmeye başlar. Üzgün bir şekilde yolda yürürken yanına bir kadın yaklaşır ve ona hala inandığını ve mucizenin kendisi olduğunu söyleyerek teselli eder. Semavi

yeniden teselli bulur. Bir akřam yolda yürürken yanına bir genç gelir ve kendisine bir řey söylemek istediđini belirtir. Semavi ne ile ilgili diye sorduđunda gencin cevabı Kübra ile ilgili olur. Ve genç devam eder, "Kübra'yı biz yarattık" der.

Kübra (Knowledge Unit Based Reasoning Automation), Silikon vadisinden gelen 3 tane genç bilgisayar mühendisi tarafından yapılan bir yapay zekâdır. Yani Semavi řimdiye kadar Allah ile deđil bir yapay zekâ ile mesajlařmaktadır.

### **3.4. Kübra dizisindeki teknolojik determinizm olgusunun içerik analizi yöntemiyle çözümlenmesi**

Harold Innis, Marshall McLuhan, Neil Postman, Walter Ong gibi düşünürler eserlerinde teknolojik determinizm kavramı üzerine vurgu yapmıřlar ve bunun kaçınılmaz olduđunu söylemiřlerdir. Ayrıca bu düşünürler, iletiřim süreçlerini, medya etkilerini ve teknolojinin kùltürel etkilerini incelemiřlerdir. Harold Innis, medyanın tarihsel ve cođrafi etkilerini vurgularken, Marshall McLuhan medyanın insan algısını ve kùltürel dönüřümü nasıl etkilediđini arařtırmıřtır. Neil Postman, medya kùltürünün eleřtirel bir analizini yaparken, Walter Ong, yazının ve iletiřim teknolojilerinin insan düşüncesine ve kùltürüne olan etkilerini arařtırmıřtır. Bu düşünürler, iletiřim teknolojilerinin insan toplumları üzerindeki derin ve karmařık etkilerini anlamak için geniş bir perspektif sunarlar. Fakat çalıřmanın kuramsal kısmında McLuhan ve Walter Ong'un düşünceleri üzerine yoğunlařıldıđı için analiz kısmında bu iki düşünürün kuramları çerçevesinde analiz yapılacaktır. Yapacađımız analizlerin daha iyi anlaşılabilmesi adına McLuhan ve Walter Ong'un kuramlarında yer alan ana düşünceleri kategorilere ayırarak Kübra Dizisinden aldıđımız ekran görüntüleri ile iliřkilendirilecektir.

#### **3.4.1. Teknoloji bireyleri dönüřtürür**

Medya araçları ile ilgili McLuhan'ın (2001) vurguladıđı gibi medya biçimleri toplumsal yařamda bazı fikirleri öne çıkarırken bazı deđerleri de göz ardı edebilir. Nitekim günümüzde İslam dini inancı geređi hiç kimse Allah ile telefonda mesajlařtıđını iddia edemez. Fakat dizide "Allah ile iletiřime geçtiđini iddia eden" Gökhan'a ilk bařlarda kimse inanmasa da dizinin ilerleyen bölümlerinde Allah ile mesajlařan bu adama yavař yavař herkes inanmaya bařlamıřtır. Meydanlarda, kahvehanede, umuma açık yerlerde konuřma yapan Gökhan'ın dinleyicileri çođalır. Yadırgayan ve eleřtiren bir kısım insanlar ortaya çıksa bile Gökhan tarafından ikna edilir ya da toplum tarafından susturulur. Görsel 1'de görüldüğü gibi toplumun dindar kesiminden olan cübbeli ve sarıklı kimseler dâhil olmak üzere birçok dinleyicisi vardır. Bu da bize göstermektedir ki medyanın öne çıkardıđı unsurlar dini inancın temelinde yer alan deđerlere muhalif olsa bile kabul görebilmektedir.



**Görsel 1:** Gökhan, topluluğa din dersi vermektedir.

### 3.4.2. Teknoloji insanın uzantısıdır

Teknolojinin insanın uzantısı olduğu iddiasında bulunan McLuhan zamanla insanoğlunun “kendi makinesinin yarattığı” haline geleceğini söyler. Bu bağlamda dizinin birçok sahnesinde birçok kişinin elinde cep telefonlarının olması ve Gökhan’ın da insanlara internet üzerinden telefonlarla sesini duyurması dikkat çekmektedir. Aynı zamanda Gökhan’ın telefona “Gökhan’ın iradesi dışında” SoulTouch isimli programın yüklenmesi ve zamanla bu programdan gelen emirlere Gökhan’ın tabi olması, insanoğlunun “kendi makinesinin yarattığı” haline geldiğinin bir göstergesidir. Dolayısıyla hem Gökhan hem de ona tabi olanların aslında bedenlerinin bir uzantısı hükmünde olan teknolojiye teslim olmaları söz konusudur. Görsel 2 ve 3’te bireylerin sürekli olarak teknoloji ile iç içe olduğu görülmektedir. Genel olarak dizinin birçok sahnesinde telefon ve diğer teknolojik cihazlar, insan bedeninin uzantısı teorisini gerçek kılmaktadır.



**Görsel 2:** Telefon bağımlılığı



**Grsel 3:** İnternet baęımlılıęı

### 3.4.3. Medya mesajdır

McLuhan (2001) iletiřim aralarının insan davranıřlarında, bilinte ve ruhsal anlamda derin deęiřlikler yapabileceęini syler. Yine dizinin bařrol oyuncusu Gkhan, askerde geirmiř olduęu travmanın da etkisiyle, SoulTouch uygulamasında kayıtlı olan Kbra'dan gelen mesajlar yoluyla, ruhsal anlamda deęiřiklięe uęramıřtır. Gkhan'ın bu deęiřiminden sonra ailesi ve evresi de ona uyum saęlamaya bařlayarak onun syledięi her Őeye inanır hale gelmiřlerdir. Dolayısıyla kitle iletiřim araları, insanların algılarını etkilemede son derece gldr. Dizide gerek bařrol oyuncusunun gerekse insanların hayatlarında hakikat addettikleri bir gereklięe teslim etmeleri ve bu teslimiyet ile tm yařamlarının keskin bir Őekilde gemiřlerinden farklılařtıęı dramatik bir Őekilde gsterilmektedir. McLuhan, "medya mesajdır" teorisi Kbra dizisinin geneline teřmil edilmiřtir. Toplumun kullanmıř olduęu medya sadece ierik sunmakla kalmamıř, aynı zamanda iletiřim srecini de biimlendirmiř ve toplumsal dnřme yol amıřtır.

### 3.4.4. Kresel ky

McLuhan'ın "kresel ky" ve "eřzamanlılık" teorilerine dizide rastlamak mmkndr. Grntl video aracılıęı ile Gkhan herkese seslenerek aęırda bulunmuř tm Trkiye'den tarafları bir araya getirebilmiřtir. Aynı anda herkese ulařmak ve ok sayıda kiřiye bir olaydan haberdar ederek onları bir arada toplanmasını saęlamak internet aracılıęıyla kresel kye doęru hızlı bir Őekilde ilerlendięinin gstergesidir. Yine dizide insanların Trkiye'nin farklı coęrafyalarında olmalarına raęmen internet yayını veya televizyon programı sırasında aynı anda aynı ierięi izleyip tartıřabilmektedir. Bu da McLuhan'ın "eřzamanlılık" teorisini doęrulamaktadır.





**Görsel 4:** Gökhan videolu mesaj ile kitlelere ulaşıyor

### 3.4.5. Teknolojiden kaçış

İletişim teknolojileri, beynimizin yarıküreleri arasında bir dengesizliğe neden olur. Aşırı bir şekilde bu teknolojilere maruz kalmak içsel barışımızı bozarak stres ve huzursuzluğa neden olur. Bu yüzden insanlar teknolojiden kaçmak için yer arar duruma gelmiştir (McLuhan, 2001). Gökhan telefonuna gelen mesajlardan ve diğer etkenlerden strese girmiş ve içsel huzursuzluk yaşamaktadır. Bu yüzden Görsel 5 ve 6 da görüldüğü gibi şehirden uzak bir yere giderek hiç kimse ile konuşmadan inzivaya çekilerek yaşadıklarını düşünmektedir. McLuhan'ın ifade ettiği teknoloji ile çevrelenmiş ve her taraftan kuşatılmış bir durum söz konusudur.

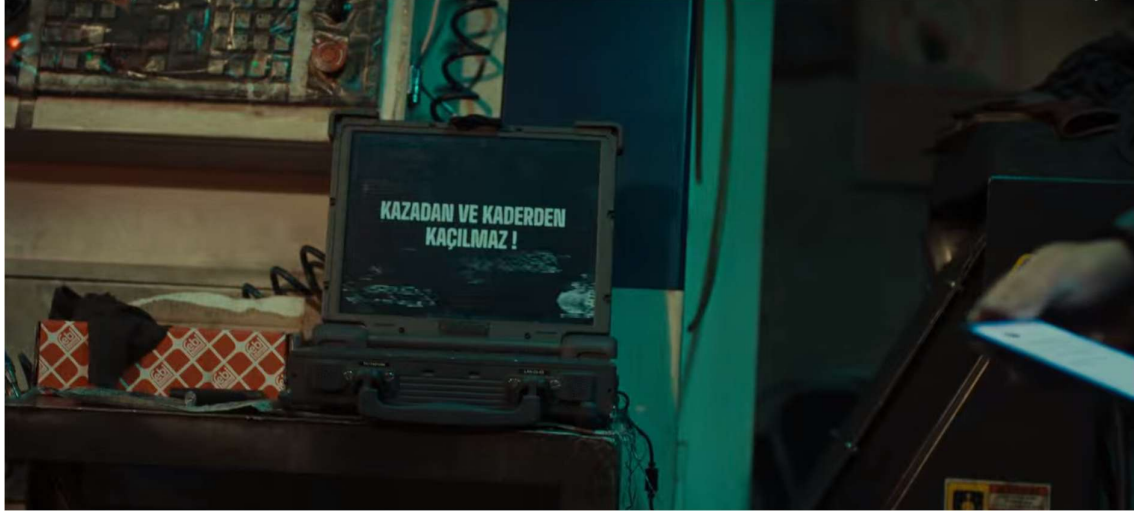


**Görsel 5 ve Görsel 6:** Gökhan'ın inzivaya çekildiği kulübe

### 3.4.6. Şimdinin hâkimiyeti

Teknolojik gelişmeler insanda zaman algısında yanılmaya neden olur. McLuhan'ın (2001) iddiasına göre kabile çağında yaşayan insanların zaman algısı olmadığı gibi günümüz insanında da tarih algısı yoktur. Her şey şimdiki haldedir. Dizide de Gökhan'ın yapay zekâdan mesaj alması ve bu mesaj doğrultusunda insanları uyarması, McLuhan'ın iletişim teknolojilerinin getirdiği anında erişim ve zamanın daralması teorisini doğrulamaktadır. Yine Görsel 7 görüldüğü gibi bir trafik kazasının birkaç dakika önce mesajla Gökhan'a bildirilmesini "şimdinin hâkimiyeti" olarak nitelendirebiliriz. İletişim teknolojilerinin

hızlanması ve sürekli olarak bilgi ve içerik akışının artmasıyla bireyin mevcut anın etkisine daha fazla maruz kaldığını söyleyebiliriz.



**Görsel 7:** Gökhan'ın iş yerindeki ekran

### 3.4.7. Teknolojik güvenlik ihlali

Bilgiye erişimin kolay hale gelmesi kişisel bilgilerin korunmasını zorlaştırmaktadır. Yapay zekânın tüm bilgilere ulaşabilmesi ve aynı zamanda bunu diğer şahıslarla paylaşması güvenlik açısından sıkıntı arz etmektedir. Dizide, yapay zekâ ile oynanan oyunu ortaya çıkarmaya çalışan ve Gökhan'ı uarmak isteyen şirket çalışanına, yapay zekâ olan Kübra'nın kurucu tarafından engel olunmuştur. Kişinin ailesinin sağlık durumu, kardeşinin okul masrafları gibi her türlü bilgiye erişen patronunun tehditlerine maruz kalan çalışan, geri çekilmek zorunda kalmıştır. Yapay zekânın bilgiye erişimi son derece hızlı ve kolay olması kişisel ve toplumsal güvenliği tehlikeye atmaktadır.

### 3.4.8. Teknoloji algıları deđiřtirir

İnsan bilincinin ilk olarak deđişmeye başlaması (Ong, 2012) sözlü gelenekten yazılı geleneğe geçmesi ile olmuştur. Tarihten bugüne kadar her teknolojik deđişim zihinsel performansta ve bilinçte deđişime neden olmuştur. McLuhan (2001), bir kùltür bir toplumda ortaya çıktığında insanların bu teknolojiyi içselleştirdiğini ve teknolojinin bu içselleştirme döneminde insanların bilincini uyuşturduğunu söyler. Gökhan, Allah'tan telefon vasıtasıyla mesaj gelmeyeceğini bildiği halde, uygulamadan sürekli mesajların gelmesi ve gelecekte olacak olan bazı olaylardan haber vererek Gökhan'ın bilincinin uyuşmasını sağlamıştır.

### 3.4.9. Sözlü kùltürün gücü

Ong (2012), sesli iletişim kurmanın toplumu birbirleri ile daha samimi olmasını sağladığı söyler. Dizide yer alan sahnelerde de Gökhan'ın kız kardeři Gülcan ve Gökhan'a inanan arkadaşları insanlarla konuşarak onları Gökhan'ın yapacağı toplantıya çağırır. Bu sayede toplantıya birçok insan gelir. İnsanların toplantıya gelmesi ve Gökhan'ın yine sözlü bir şekilde halk ile konuşarak onları ikna etmesi, top sahasında insanları toplayıp onlara hitap etmesi ve daha çok taraf toplaması Ong'u haklı çıkarmaktadır. Görsel 8 ve 9 da Gülcan ve Salih kişilerle yüz yüze konuşup onları ikna etmeye çalışmaktadır. Nitekim bu çabalarında başarıları olmuşlardır.





**Görsel 8:** Salih'in ikna çabaları



**Görsel 9:** Gülcan'ın ikna çabaları

#### 3.4.10. Mesajın sözlü olarak paylaşılması

Sözlü kültürde bilgi bireyler arasında kolayca paylaşılır (Ong, 2012). Nitekim dizide de Gökhan'ın söylediği sözler ve verdiği mesajlar toplum içinde insanların birbirleri ile konuşması vasıtasıyla yayılır. Dizide yer alan her dini konuşma diğerinin benzeridir ve sürekli olarak tekrarlar yapılır. Ayrıca sözlü kültürün önemli bir olgusu olan diyalog burada da karşımıza çıkar. Gökhan toplumla diyalog kurarak onların güvenini kazanır ve kitleleri peşinden sürükler.

#### Sonuç

Walter Ong, Marshall McLuhan gibi düşünürler, iletişim araçlarının insanların ontolojilerini ve kültürel yapılarını nasıl etkilediğini açıklamak için teknolojiye odaklanırlar ve teknolojinin toplumsal ve bireysel değişim üzerindeki etkisini vurgularlar. Örneğin, Marshall McLuhan'ın "medya mesajdır" kavramı, iletişim araçlarının içeriği değil, iletişim araçlarının kendisinin insanların algılarını ve düşünme biçimlerini nasıl etkilediğini vurgular. Bu, medya teknolojilerinin toplumsal yapıları ve insan

davranıřlarını belirlemedeki rolünün önemini gösterir. Dolayısıyla medya teknolojileri toplumu ve insan tipolojisini belirlemede önemli bir etkidir.

McLuhan iletiřim kuramlarını teknoloji ile bađdařtırıp yorumlayarak toplumsal ve kùltürel deđiřimin nedenini açıklamak için teknolojik determinizm kuramını geliřtirmiřtir. Teknolojinin keřfedilmesi ve yenilenmesi, iletiřim teknolojilerinin insanlar üzerindeki etkisinin belirlenmesinde önemli bir rol oynamaktadır (Hartley, 2011, s. 244). Nitekim Kübra dizisinde de Allah ile iletiřime geçtiđini söyleyen ve arkasına kitleleri alan Gökhan'ın tüm bunları yapay zekâ vasıtasıyla yaptıđından ve yönlendirildiđinden haberi yoktur.

McLuhan, iletiřim teknolojilerinin insanları bir araya getirmesi ve kùltürel etkileřimi artırmasıyla birlikte, küresel ekonomik sistemi eleřtirmek yerine umut ve cazibe ile savunmayı öne sürmüřtür. Ancak, günümüzde geliřen küresel ekonomi ve kapitalizm, McLuhan'ın öngördüđü gibi herkesi eřit bir şekilde yararlandırmamıřtır. Küresel ekonomik sistem, bazı ÷lkeleri ve bölgeleri diđerlerine göre daha fazla avantajlı hale getirirken, bazılarını ise dezavantajlı konuma düřürmüřtür. Bu durum, gelir eřitizliđinin artması, kaynakların adaletsiz dađılımı ve sosyal dengesizlik gibi sorunlara yol açmıřtır (Oskay, 2000, s. 216). Sadece ekonomik anlamda deđil toplumun yapılandırılması ve yönlendirilmesinde de etkili olan teknoloji yanlış kullanıldıđı zaman toplumsal kargařa ve kaosa neden olabilmektedir. Toplum teknolojinin getirdiđi yeniliklere uyum sađlayamadıđı zaman paniđe kapılması çok olasıdır. Nitekim dizide de toplumsal kargařa yařanmıřtır.

Teknolojik determinizm kuramı, teknolojiyi, toplumu her açıdan belirleyen bir faktör olarak görmektedir. Kùltür içinde geliřen teknoloji, toplumsal yapıyı, düřünce biçimlerini ve bireysel davranıřları etkiler. Teknolojik geliřmelerin bir sonucu olarak toplumda teknolojik determinizm kaçınılmazdır. Burada önemli olan yeniliklere ve deđiřime açık bir zihniyetle yaklařmak ve geleceđe dair olası tahminlerde bulunmaktır. Bu şekilde teknolojinin getireceđi negatif yönleri önceden bilebilir ve eleřtirel yaklařabiliriz ya da gerekli tedbirleri alabiliriz.

Genel olarak elde edilen bulgular sonucunda McLuhan ve Walter Ong'un teknoloji ile ilgili görüřlerinin teknolojik determinizm bađlamında dođrulandıđını söylemek mümkündür. Dizide teknolojik aletler vasıtasıyla insanlara ulařan ve söylediđi her řeye inandıran toplumu örgütleyen Gökhan temsil olarak gösterilmiřtir. Gökhan'ın, toplumun ortak deđerlerinden biri olan dini bilgiler ile topluma seslenmesi, dini deđerlerde dezenformasyona gitmesi ve bunun da toplum tarafından kabul görmesi, teknolojinin kùltürü deđiřtirdiđinin bir göstergesidir diyebiliriz.

Kübra dizisinin çözümlemesinden de anlaşılacađı gibi teknoloji, toplumsal deđiřimin ana itici gücü ve toplumsal deđiřimlerin merkezi haline gelmektedir. řu an etkilerini gözle görülür olan teknolojik determinizm, gelecek yıllarda tamamen kaçınılmaz hale gelecektir. Teknolojin etkileri tek yönlü ve kaçınılmaz deđildir. Toplum üzerindeki etkileri çözümlenirken pozitif ve negatif yönlerin iyi anlaşılması gerekmektedir.

McLuhan'a göre (2001) insanlar içinde yařamakta oldukları zamanı, olguları ve kavramları řimdiki zamanda yorumlayamazlar. Geçmiř dönemin etkisi altında yorumlarlar. Bu bakımdan biz de řu an içinde bulunduđumuz teknolojik řartların etkisini, kolektif bellekten bize aktarılan deneyimler vasıtasıyla yapmaktayız. Dolayısıyla gelecek çağda bugünün teknolojisi ile ilgili yaptıđımız bu yorumların deđiřme olasılıđı yüksektir.

**Kaynakça**

- Akdenizli, B. (2012). *Gazete Haberciliğinde İçerik Çözümleme Yöntem ve Tekniği: Sunum ve Temsil Üzerine bir Uygulama ve Değerlendirme*. Ö. Güllüoğlu (Ed.), İletişim Bilimlerinde Araştırma Yöntemleri Yazılı Metin Çözümleme (ss. 133-162). Ütopya Yayınevi. Ankara.
- Alanka, Ö., Cezir, A. (2016). "Dijital Kibir: Sosyal Medyadaki Narsistik Ritüellere İlişkin Bir İnceleme". *TRT Akademi*, C. 1, S. 2, 548-569.
- Aslan, E., Tavşancıl, E. (2001). *İçerik Analiz ve Uygulama Örnekleri*. İstanbul: Epsilon.
- Balcı, Ş., Bekiroğlu, O. (2012). *İçerikten Anlama Giden Bir Tünel Olarak İçerik Çözümlemesi: 2011 Genel Seçimleri'nde Ak Parti TV Reklamları Üzerine Bir Araştırma*. Ö. Güllüoğlu (Ed.), İletişim Bilimlerinde Araştırma Yöntemleri Görsel Metin Çözümleme (ss.268-323). Ütopya Yayınevi. Ankara.
- Binark, M. F., Güngör, N. (1993). "TV ve Basında Haberler: Karşılaştırmalı İçerik Çözümlemesi". *Amme İdaresi Dergisi*, C.6, S.3, 125-251.
- Dağtaşoğlu, A. E. (2015). "Sözlü Kültür ve Aşık Veysel". *Trakya Üniversitesi Sosyal Bilimler Dergisi*, C. 17, S. 2, 171-194.
- Erdoğan, İ., Alemdar, K. (2010). *Öteki Kuram*. İstanbul: Erk Yayınevi.
- Gardner, H., Davis, K. (2013). *App Kuşağı Dijital Dünyada Kimlik, Mahremiyet ve Hayal Gücü*. (Çev.: Ümit Şensoy), İstanbul: Optimist Yayınları.
- Güz, N. (2012). "Teknolojik Gelişmeler ve Haberde Etik Sorunlar", *II. Uluslararası İletişim Sempozyumu*. 16-24, Kırgızistan-Türkiye Manas Üniversitesi Yayınları.
- Hartley, J. (2011). *Communication, Cultural and Media Studies: The Key Concepts*. London: Routledge.
- McLuhan, M. (2001). *Global Köy*. İstanbul: Scala Yayıncılık.
- McLuhan, M. (2014). *Gutenberg Galaksisi*. İstanbul: Yapı kredi Yayınları.
- Ong, W. (2012). *Sözlü ve Yazılı Kültür Sözü'nün Teknolojileşmesi*. İstanbul: Metis Yayınları.
- Oskay, Ü. (2000). *Kitle İletişiminin Kültürel İşlevleri*. İstanbul: Der Yayınları.
- Riceour, P. (2003). "Edebî Eleştiri ve Felsefi Hermeneutiğin Bir Problemi Olarak "Yazmak"". *Doğu-Batı*, C. 6, S. 22, 187-206.
- Sanders, B. (2013). *Öküzün A'sı*. İstanbul: Kayhan Matbaacılık.
- Şişman, B. (2012). "Sayısal Kültür, Toplum ve Medya: MSN Örneği". *Gümüşhane Üniversitesi İletişim Fakültesi Elektronik Dergisi*, C. 1, S. 3, 89-101.
- Yalçın, N. (2017). "Enformasyon Toplumu Bağlamında Teknolojik Distopya Üzerine Bir Çalışma: Mr. Robot Örneği". *Yeni Medya Elektronik Dergi*, C. 1, S. 1, 93-101.
- Yıldırım, A. ve Şimşek, H. (2005). *Sosyal Bilimlerde Nitel Araştırma Yöntemleri*. Ankara: Seçkin Yayıncılık.